

ФГБОУ ВПО «Пензенский государственный университет»  
Медицинский институт  
Кафедра анатомии человека

«УТВЕРЖДАЮ»

Директор медицинского института

\_\_\_\_\_ А.Н.Митрошин

«\_\_\_» \_\_\_\_\_ 20\_\_ г.

**ОТЧЕТ**  
**об учебно-методической, научной и воспитательной работе**  
**кафедры анатомии человека**  
**за 2009-2013 гг.**

Заведующий кафедрой АЧ

\_\_\_\_\_ О.В.Калмин

Пенза 2014

## ОГЛАВЛЕНИЕ

1. ОБЩИЕ СВЕДЕНИЯ О КАФЕДРЕ .....	3
2. СИСТЕМА УПРАВЛЕНИЯ КАФЕДРОЙ .....	3
3. ПРОФЕССОРСКО-ПРЕПОДАВАТЕЛЬСКИЙ СОСТАВ КАФЕДРЫ.....	10
4. УЧЕБНО-МЕТОДИЧЕСКАЯ ДЕЯТЕЛЬНОСТЬ.....	12
5. НАУЧНО-ИССЛЕДОВАТЕЛЬСКАЯ ДЕЯТЕЛЬНОСТЬ .....	29
6. НАУЧНО-ПРАКТИЧЕСКАЯ И УЧЕБНО-ВОСПИТАТЕЛЬНАЯ РАБОТА СО СТУДЕНТАМИ .....	45
7. МЕЖДУНАРОДНОЕ СОТРУДНИЧЕСТВО.....	45
8. УЧЕБНО-ЛАБОРАТОРНАЯ И МАТЕРИАЛЬНО-ТЕХНИЧЕСКАЯ БАЗА.....	46
9. ЗНАЧЕНИЯ АККРЕДИТАЦИОННЫХ ПОКАЗАТЕЛЕЙ КАФЕДРЫ .....	48
10. НЕДОСТАТКИ В РАБОТЕ КАФЕДРЫ И МЕРОПРИЯТИЯ ПО ИХ УСТРАНЕНИЮ .....	48
11. ЗАКЛЮЧЕНИЕ .....	48

## **1. ОБЩИЕ СВЕДЕНИЯ О КАФЕДРЕ**

Кафедра анатомии человека является структурным подразделением медицинского института (МИ) в составе Пензенского государственного университета (ПГУ). Основной цикл дисциплин кафедры – ЕН.

Кафедра участвует в реализации образовательных программ медицинского института ПГУ по подготовке врачей-специалистов по специальностям: 060101 – Лечебное дело, 060201 – Стоматология, 060609 – Медицинская кибернетика, в части изучения медико-биологических и клинических дисциплин: анатомии человека, топографической анатомии и оперативной хирургии, клинической анатомии, морфологии.

Численный состав кафедры:

- заведующий кафедрой – 1;
- профессора – 1, в том числе совместителей – 0;
- доценты – 4, в том числе совместителей – 0;
- ст. преподаватели – 0, в том числе совместителей – 0;
- преподаватели – 0, в том числе совместителей – 0;
- ассистенты – 1, в том числе совместителей – 1;
- учебно-вспомогательный персонал – 4.5;
- аспиранты – 0.

Основная база кафедры расположена в 10-м учебном корпусе ПГУ по адресу: 440026, г. Пенза, ул. Лермонтова, 3.

Заведующий кафедрой – д.м.н., профессор О.В.Калмин.

E-mail: [ovk@pnzgu.ru](mailto:ovk@pnzgu.ru)

## **2. СИСТЕМА УПРАВЛЕНИЯ КАФЕДРОЙ**

### **2.1. Соответствие правовым требованиям**

Деятельность кафедры анатомии человека осуществляется в соответствии с уставом университета, положением о кафедре, должностными инструкциями профессорско-преподавательского состава, решениями Ученого совета университета и медицинского института, нормативно-распорядительными документами по университету, а также распоряжениями заведующего кафедрой.

На кафедре имеются вся документация согласно номенклатуре дел кафедры, включающая:

- положение о кафедре;
- должностные инструкции сотрудников;
- приказы, распоряжения, нормативные, правовые акты по направлениям деятельности кафедры;
- стандарты, инструкции и другие нормативные документы по системе менеджмента качества университета;
- протоколы заседаний кафедры;
- план работы кафедры на учебный год;
- планы повышения квалификации профессорско-преподавательского состава;
- индивидуальные планы и отчеты о работе преподавателей;
- учебно-методические комплексы учебных дисциплин;
- материалы, устанавливающие содержание и порядок проведения промежуточных и итоговых аттестаций;
- годовые отчеты кафедры;
- сведения о выполнении учебной нагрузки преподавателями кафедры;
- кафедральные инструкции;

- экзаменационные и зачетные ведомости;
- анализ экзаменационных сессий и аттестаций;
- планы и отчеты о работе студенческого научного кружка кафедры;
- журналы учета посещаемости практических занятий и успеваемости студентов;
- курсовые работы студентов;
- журнал контроля учебного процесса;
- отчеты преподавателей о прохождении повышения квалификации;
- журнал инструктажа по технике безопасности;
- рецензии, отзывы, заключения кафедры на учебники, пособия, статьи, изобретения и авторефераты;

## **2.2. Организационная деятельность**

### **2.2.1 Структура управления кафедрой**

2.2.1.1 Состав кафедры и схема взаимосвязей основных должностей приведена на рисунке 1.

2.2.1.2 Коллегиальным органом управления кафедрой является заседание кафедры. Заседание кафедры:

- принимает решения по стратегическому планированию деятельности кафедры по всем направлениям;
  - определяет процессы и подпроцессы учебной, воспитательной, научно-исследовательской, учебно-методической и других видов деятельности кафедры;
  - рассматривает текущие вопросы состояния, совершенствования и перспективного развития учебной, воспитательной, научно-исследовательской, учебно-методической и других видов деятельности кафедры;
  - определяет мероприятия по повышению качества образовательных услуг кафедры;
  - обсуждает входные и выходные данные для анализа деятельности кафедры;
  - рассматривает и рекомендует кандидатуры на должности профессорско-преподавательского и научного состава кафедры для заключения контракта;
  - рассматривает и принимает организационно-правовые документы деятельности кафедры;
  - рассматривает предложения заведующего кафедрой о распределении ответственности и полномочий среди сотрудников кафедры;
  - дает рекомендации для поступления в аспирантуру выпускникам кафедры, рекомендованным Государственными аттестационными комиссиями для научной работы;
  - дает рекомендации Ученому совету института по чтению лекций и преподаванию дисциплин кафедры ассистентами;
  - рассматривает вопросы предоставления длительного отпуска преподавателям (годового – по истечении 10 лет работы преподавателем; творческого – для подготовки нового учебника или учебного пособия, электронного учебника или электронного конспекта лекций; творческого – для завершения работы над диссертацией);
  - заслушивает ежегодные отчеты заведующего кафедрой о результативности деятельности кафедры.
- 2.2.1.3 Кафедру возглавляет заведующий, избираемый на эту должность в установленном порядке. Заведующий кафедрой несет личную ответственность за деятельность кафедры. Сроки и формы отчета заведующего о работе возглавляемой им кафедры устанавливаются ректором ПГУ. Заведующий кафедрой:
- формулирует стратегическую концепцию развития кафедры;
  - планирует развитие кафедры;

- организует процессы и подпроцессы учебной, воспитательной, научно-исследовательской, учебно-методической и других видов деятельности кафедры;
- организует и контролирует учебную, воспитательную, научно-исследовательскую, учебно-методическую и другие виды деятельности кафедры;

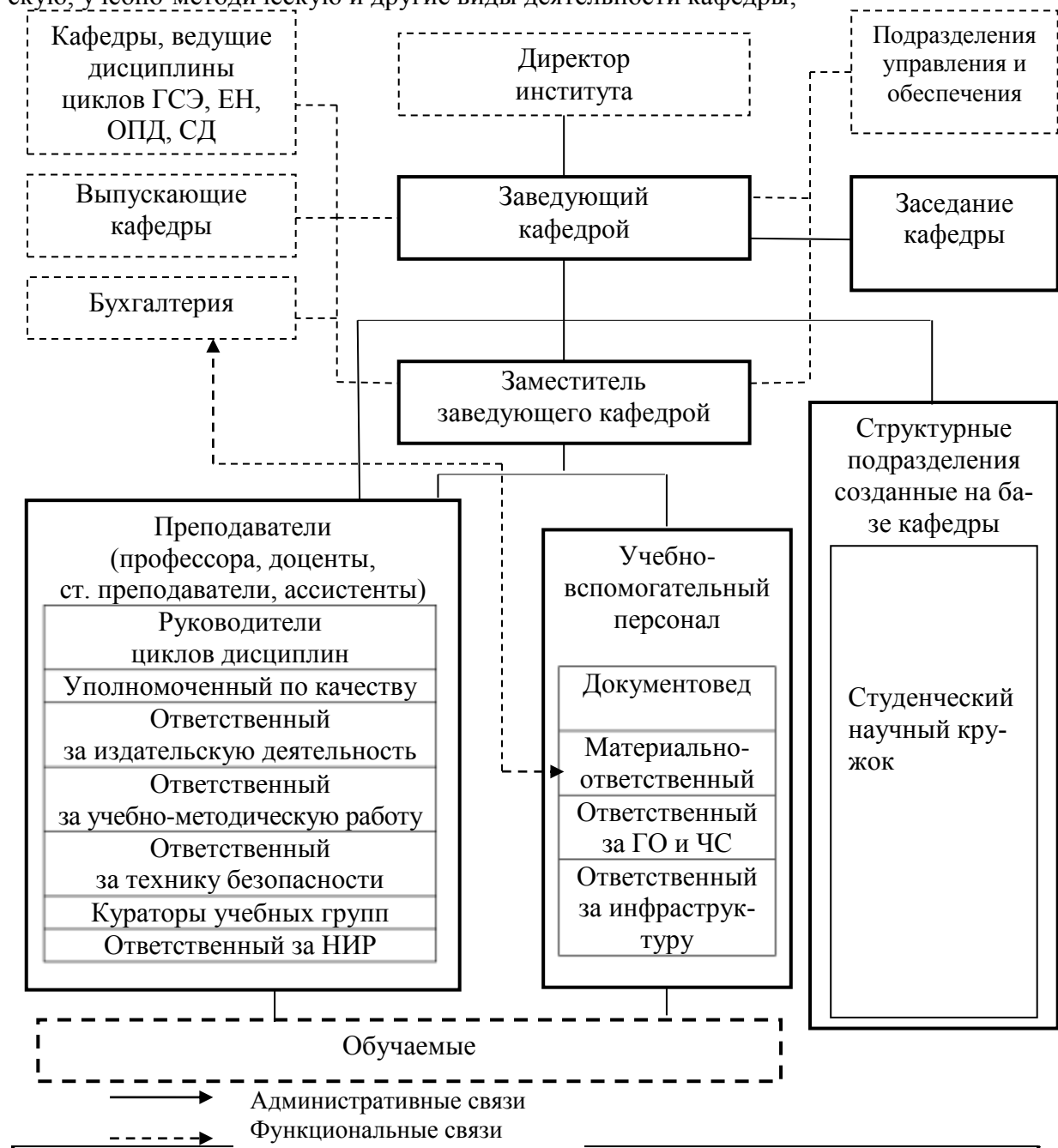


Рисунок 1- Структура кафедры и схема взаимосвязей

- организует выполнение мероприятий по повышению качества образовательных услуг кафедры;
- принимает решения, направленные на непрерывное совершенствование образовательного процесса;
- оценивает качество предоставляемой кафедрой образовательной услуги и результативность процессов кафедры;
- проводит анализ данных в соответствии с подразделом 8.4 ГОСТ Р ИСО 9001;

- представляет отчеты о функционировании процессов системы менеджмента качества (далее – СМК) директору института;
- разрабатывает планы корректирующих и предупреждающих действий;
- оценивает результативность учебной, воспитательной, учебно-методической, научно-исследовательской и инновационной деятельности кафедры и других видов деятельности;
- проводит подбор кадров на должности профессорско-преподавательского и учебно-вспомогательного персонала кафедры, научных работников для заключения контракта;
- согласовывает и утверждает организационно-правовые документы деятельности кафедры;
- выносит предложения о распределении ответственности и полномочий среди сотрудников кафедры на заседание кафедры;
- обеспечивает ресурсами процессы жизненного цикла предоставления образовательных услуг кафедры;
- осуществляет контроль выполнения должностных инструкций и выданных заданий;
- отчитывается перед заседанием кафедры, Ученым советом института о своей деятельности и результативности деятельности кафедры.

Основные обязанности заведующего кафедрой установлены в должностной инструкции ИД 151.2.30.11.

2.2.1.4 Заместитель заведующего кафедрой выполняет функции заведующего кафедрой при его временном отсутствии, включая взаимоотношения кафедры с администрацией университета его подразделениями (службами), а также студентами.

Заместителю заведующего кафедрой может быть передана часть полномочий заведующего кафедрой без передачи ответственности.

2.2.1.5 Преподаватели кафедры, работающие на штатных должностях, по совместительству или на основе почасовой оплаты, руководствуются в своей деятельности университетской типовой должностной инструкцией преподавателя ИД 151.3.30.00, а также индивидуальными планами, утверждаемыми заведующим кафедрой и директором медицинского института на текущий учебный год.

2.2.1.6 Преподаватели – руководители учебных дисциплин осуществляют руководство методическим обеспечением учебного процесса по дисциплинам, читаемым кафедрой. Из числа указанных преподавателей назначается ответственный за методическую работу на кафедре.

Поручения преподавателям по учебным дисциплинам и видам занятий определяются ежегодно до начала очередного учебного года заведующим кафедрой, исходя из утвержденных поручений кафедре и штатной численности.

2.2.1.7 Кураторы учебных групп осуществляют организационную и воспитательную работу в курируемых группах; организуют взаимодействие студентов и администрации университета, института, кафедры и отчитываются о своей работе перед заседанием кафедры.

В своей деятельности кураторы руководствуются рекомендациями Р 151.1.90.001.

Основные функциональные обязанности кураторов установлены в СТУ 151.1.90.1.

2.2.1.8 Уполномоченный по качеству, назначаемый заведующим кафедрой из числа преподавателей:

- участвует в выработке управленческих решений в области качества;
- содействует распространению пониманию требований потребителей;
- участвует совместно с Управлением системой качества университета в разработке и актуализации документации СМК;

- обеспечивает внедрение и поддержание в рабочем состоянии процессов СМК кафедры;
- обеспечивает мониторинг процессов СМК кафедры и своевременное выявление несоответствий в процессах СМК;
- участвует в проведении внутренних аудитов и самооценки;
- представляет заведующему кафедрой входные и выходные данные для анализа деятельности кафедры в соответствии с подразделом 8.4 ГОСТ Р ИСО 9001;
- под руководством заведующего кафедрой готовит отчеты о функционировании процессов СМК кафедры директору медицинского института;
- оказывает методическую помощь заведующему кафедрой в разработке планов корректирующих и предупреждающих действий;
- консультирует персонал кафедры по вопросам СМК.

#### 2.2.1.9 Ответственный за гражданскую оборону и чрезвычайные ситуации (ГО и ЧС):

- осуществляет координацию и контроль деятельности кафедры в сфере гражданской обороны;
- обеспечивает разработку и хранение учетной документации в соответствии с требованиями начальника штаба ГО и института;
- организует и проводит теоретические и практические занятия с обучающимися и сотрудниками института в соответствии с приказами и распоряжениями начальника ГО университета.

#### 2.2.1.10 Ответственный за технику безопасности:

- осуществляет координацию и контроль деятельности кафедры в сфере техники безопасности и пожарной безопасности;
- обеспечивает разработку и хранение учетной документации в соответствии с требованиями начальника отдела охраны труда и техники безопасности;
- организует и проводит теоретические и практические занятия с обучающимися и сотрудниками кафедры по правилам техники безопасности и пожарной безопасности в соответствии с распоряжениями проректора по безопасности;
- контролирует знание и соблюдение всеми сотрудниками кафедры инструкций по эксплуатации оборудования, правил техники безопасности и противопожарной защиты, промышленной санитарии, охраны окружающей среды;
- разрабатывает план эвакуации и следит за обеспечением кафедры противопожарным оборудованием.

#### 2.2.1.11 Материально-ответственное лицо:

- осуществляет получение, учет, хранение и выдачу материальных ценностей кафедры;
- сверяет данные по материальным ценностям с данными учета в бухгалтерии университета;
- присваивает инвентарные номера имуществу, оборудованию и приборам;
- проводит инвентаризацию имущества, оборудования и приборов, числящихся за кафедрой;
- определяет процент износа имущества;
- готовит имущество к списанию с учета.

#### 2.2.1.12 Документовед

- обеспечивает сохранность, проходящей через кафедру служебной документации;
- оформляет и хранит следующую документацию: планы и отчеты о работе кафедры, график контроля учебного процесса и открытых занятий; протоколы заседаний кафедры; индивидуальные планы и отчеты по ним; поручения преподавателям; выпис-

ки из семестровых планов; расчет штатов и приказов о штатном расписании; рабочие программы курсов; календарные планы; конкурсные дела; планы прохождения факультета повышения квалификации (ФПК) и стажировок и отчеты по ним, служебные записки и заявления всех видов на прием, перевод, увольнение и на почасовую оплату, графики отпусков сотрудников, другую документацию, отражающую работу кафедры;

– ведет учет учебной и методической литературы, своевременно пополняет кафедральную библиотеку новейшими разработками; информирует заведующего кафедрой о необходимости переиздания учебной литературы по мере ее износа и порчи.

2.2.1.13 Старший лаборант обеспечивает поддержание в должном состоянии ресурсов, необходимых для осуществления процедур образовательного процесса на кафедре:

– компетентности учебно-вспомогательного состава (определение требуемого уровня, оценивание качества работ, организации повышения квалификации);

– инфраструктуры кафедры (помещения и мебель, рабочие места, лабораторное оборудование, компьютерная техника, приспособления, система связи и сигнализация);

– среды (эргономика, условия труда, санитарные нормы, электро- и пожаробезопасность).

Старший лаборант непосредственно подчиняется заведующему кафедрой.

2.2.1.14 Основные обязанности учебно-вспомогательного персонала кафедры устанавливаются утвержденными типовыми должностными инструкциями в соответствии с ИД 151.3.30.09, а также условиями трудовых договоров и коллективного договора.

## **2.2.2 Штатное расписание кафедры**

2.2.2.1 Штатное расписание кафедры устанавливается ежегодно приказом по университету в зависимости от установленных на следующий учебный год численности обучающихся и учебной нагрузки преподавателей.

2.2.2.2 Для выполнения обязанностей профессора, доцента, старшего преподавателя или ассистента могут быть привлечены в качестве совместителей на 0.5 или 0.25 ставки преподаватели и сотрудники как данной кафедры, так и других кафедр и подразделений университета, а также научно-исследовательских и других организаций.

2.2.2.3 Для участия в работе государственных экзаменационных и аттестационных комиссий, руководства курсовыми работами, для рецензирования работ студентов, а также проведения отдельных видов учебных занятий, могут быть привлечены к работе на основе почасовой оплаты работники других организаций и университета.

2.2.2.4 Состав учебно-вспомогательного персонала кафедры устанавливается приказом ректора по представлению заведующего кафедрой и по согласованию с планово-финансовым управлением и управлением кадров.

## **2.2.3 Замещение должностей**

2.2.3.1 Замещение должностей профессорско-преподавательского состава осуществляется на конкурсной основе в соответствии с И 151.1.51.01.

2.2.3.2 Замещение указанных должностей на временной основе (совместителей) и на основе почасовой оплаты осуществляется согласно приказу по университету.

2.2.3.3 Заместитель заведующего кафедрой, руководители циклов, ответственный за методическую работу, помощник заведующего кафедрой назначаются распоряжением заведующего кафедрой.

## **2.2.4 Должностные обязанности и распределение ответственностей**

2.2.4.1 Основные обязанности заведующего кафедрой установлены в должностной инструкции ИД 151.2.30.11. Основные обязанности преподавателей кафедры уста-



навливаются утвержденными типовыми должностными инструкциями в соответствии с ИД 151.3.30.00, а также условиями трудовых договоров и коллективного договора. Основные обязанности учебно-вспомогательного персонала кафедры устанавливаются утвержденными типовыми должностными инструкциями в соответствии с ИД 151.3.30.09, а также условиями трудовых договоров и коллективного договора.

2.2.4.2 Поручения преподавателям по ведению учебных дисциплин и видов занятий определяются ежегодно до начала очередного учебного года заведующим кафедрой, исходя из утвержденных поручений кафедре и штатной численности.

2.2.4.3 Индивидуальный план преподавателя разрабатывается на учебный год по форме, приведенной в И 151.1.32.1. В план вносятся обязанности по выполнению определенной части функций, осуществляемых кафедрой.

## **2.2.5 Функции кафедры**

2.2.5.1 Функции планирования, контроля, анализа и непрерывного совершенствования

Планирование образовательного процесса осуществляется путем распределения учебной нагрузки между преподавателями с подробными записями в индивидуальных поручениях, утверждаемых проректором по учебной работе.

Организация воспитательного процесса осуществляется в неразрывной связи с учебным процессом и реализуется на всех видах занятий, а также при проведении текущих аттестаций. Кроме того, кураторами групп осуществляется индивидуальная работа со студентами.

Контроль над выполнением планов и мероприятий, связанных с учебной и воспитательной работой кафедры, осуществляется по специально разработанному графику заведующим кафедрой.

Анализ и совершенствование образовательного процесса на кафедре осуществляется по результатам зачетных и экзаменационных сессий на заседаниях кафедры, где преподаватели отчитываются о проделанной работе.

Вся работа проводится на основании рекомендаций, инструкций и указаний по контролю качества подготовки специалистов.

2.2.5.2 Реализация образовательных программ

Образовательные программы реализуются в соответствии с требованиями ФГОС по специальностям 060101 – Лечебное дело, 060201 – Стоматология, 060609 – Медицинская кибернетика, и учебными планами Пензенского государственного университета, согласованным с УМО и утвержденным ректором университета.

2.2.5.3 Методическое обеспечение учебного процесса

Рабочие программы дисциплин разрабатываются на основании типовых программ, рекомендованных УМО и требований ФГОС в соответствии с требованиями И 151.1.30.03.

Подготовка и издание учебных пособий, учебников, конспектов лекций, методических указаний и электронных курсов, а также других учебно-методических материалов, предусматривающих использование наиболее целесообразных форм и методов преподавания, рациональное сочетание различных методических приемов осуществляется в соответствии с планом изданий и реализуется через издательство университета.

Модернизация учебных стендов и совершенствование наглядных пособий проводится постоянно.

2.2.5.4 Научно-исследовательская работа

Проведение научных исследований по важнейшим теоретическим, научно-техническим и социально-экономическим проблемам по профилю кафедры, проблемам педагогики высшей школы в тесной связи с задачами повышения качества подготовки

специалистов. Обсуждение законченных научно-исследовательских работ и выработка рекомендаций к их опубликованию. Участие во внедрении результатов исследования в практику. Пропаганда научных знаний путем участия профессорско-преподавательского состава и сотрудников в работе научных обществ, конференций, семинаров, выступлений в средствах массовой информации и т.д. Руководство научно-исследовательской работой студентов, соискателей.

**2.2.5.5 Подготовка и повышение квалификации научно-методического и учебно-вспомогательного персонала**

Преподаватели кафедры регулярно (раз в пять лет) проходят повышение квалификации в ведущих вузах России. Повышение квалификации учебно-вспомогательного персонала осуществляется в рамках мероприятий, проводимых в университете, и реализуется по специальному графику, утверждаемому приказом ректора.

**2.2.5.6 Организационно-воспитательная работа**

Организационно-воспитательная работа проводится в рамках, разрабатываемых планов-мероприятий по указанию вышестоящих организаций, ректората и дирекции, индивидуальных планов работы кураторов.

## **2.2.6 Планирование работ и отчетность**

**2.2.6.1** Подготовка годовых планов работы кафедры проводится заведующим кафедрой и утверждается на заседании кафедры и проректором по учебной работе.

**2.2.6.2** Подготовка годовых отчетов о работе кафедры проводится заведующим кафедрой и утверждается на заседании кафедры и проректором по учебной работе.

**2.2.6.3** Подготовка годовых отчетов о научно-исследовательской работе кафедры проводится заведующим кафедрой и утверждается на заседании кафедры.

**2.2.6.4** Рассмотрение индивидуальных планов и отчетов преподавателей по учебной, воспитательной, методической, научной и другой работе осуществляется заведующим кафедрой и утверждается на заседаниях кафедры.

## **2.2.7 Делопроизводство**

**2.2.7.1** Делопроизводство осуществляет документовед кафедры. Формирование дел производится в соответствии с утверждаемой заведующим кафедрой номенклатурой дел. Ответственность за ведение отдельных дел, места хранения и сроки хранения отдельных документов устанавливает заведующий кафедрой.

**2.2.7.2** Регистрация, хранение, организация доступа и списание курсовых работ осуществляется лицом, ведущим делопроизводство кафедры, на основании инструкции и положений, утвержденных ректором университета.

**2.2.7.3** Порядок обращения с документами, содержащими конфиденциальную информацию, установлен инструкцией университета и заведующим кафедрой.

## **3. ПРОФЕССОРСКО-ПРЕПОДАВАТЕЛЬСКИЙ СОСТАВ КАФЕДРЫ**

### **3.1. Структура педагогических кадров кафедры**

Профессорско-преподавательский состав (ППС) кафедры на 1 сентября 2014 года приведен в таблице 3.1.

Таблица 3.1

№	ФИО преподавателя	Ученая степень	Ученое звание	Категория	Ставка	ПН (час.)	Факт. ставка
1.	Калмин О.В.	д.м.н.	профессор	штат.	1.00	570.0	1.66
2.	Зенин О.К.	д.м.н.	профессор	штат.	1.50	44.0	1.55
3.	Калмина О.А.	к.м.н.	доцент	штат.	1.50	100.0	1.62
4.	Бочкарева И.В.	к.м.н.	доцент	штат.	1.50	43.0	1.55
5.	Галкина Т.Н.	к.м.н.	-	штат.	1.50	989.0	2.65
6.	Никишин Д.В.	к.м.н.	-	штат.	1.50	336.0	1.89
7.	Бурко П.А.	-	-	вн. штат.	0.50	86.0	0.60

В таблице 3.2 приведены сведения по количественному составу ППС.

Таблица 3.2

ППС по категориям	Общее количество человек	С учеными степенями и/или званиями	Доктора наук и/или профессора
Штатные кафедры	6	6	2
Штатные с другой кафедры	0	0	0
Внутренние (штатные) совместители	0	0	0
Внешние совместители	1	0	0
Почасовики	0	0	0
Всего ППС кафедры	7	6	2

Кафедра анатомии человека имеет в своем составе 2 профессора, 4 доцента, 1 ассистента. За последние 5 лет штатными сотрудниками кафедры защищены 3 кандидатские диссертации.

### 3.2. Качественный состав ППС и укомплектованность штатов

В таблице 3.3 приведены сведения по качественному составу ППС и укомплектованности штатов.

Таблица 3.3

Наименование показателя	Значение
Процент ППС с учеными степенями и (или) званиями, по ставкам	94.8
Процент докторов наук и (или) профессоров, по ставкам	27.9
Процент преподавателей, работающих на штатной основе (по ставкам)	94.8
Укомплектованность штатными педагогическими работниками, %	100

На кафедре анатомии человека работает 94.8% ППС на штатной основе. Остепененность сотрудников кафедры составляет 94.8%, доля докторов наук и профессоров – 27.9%.

Все преподаватели кафедры имеют базовое медицинское образования с квалификацией – врач. Научная специальность ППС с учеными степенями и/или званиями соответствует профилю подготовки кафедры. 80% преподавателей кафедры имеют опыт работы в практическом здравоохранении.

Средний возраст преподавателей кафедры составляет 38 лет, средний возраст преподавателей с учеными степенями и (или) званиями – 40 лет, докторов наук и (или) профессоров – 50 лет.

### 3.3. Повышение квалификации ППС кафедры

Список сотрудников кафедры, повысивших свою квалификацию или прошедших переподготовку в 2009-2013 годы, приведен в таблице 3.4. Доля преподавателей, прошедших повышение квалификации за последние пять лет 83%.

Таблица 3.4

Фамилия и инициалы, должность,	Форма повышения квалификации	Место повышения квалификации	Год прохождения
Калмин О.В., зав. каф.	ФПК	СПбГМА им. И.И.Мечникова	2009
Калмина О.А., доцент	ФПК	СЗГМУ им. И.И.Мечникова	2013
Бочкарева И.В., доцент	ФПК	СЗГМУ им. И.И.Мечникова	2013
Никишин Д.В., доцент.	ФПК	СЗГМУ им. И.И.Мечникова	2013
Галкина Т.Н., доцент	ФПК	СЗГМУ им. И.И.Мечникова	2013
Никишин Д.В., доцент	КК	ПГУ	2009
Бочкарева И.В., доцент	КК	ПГУ	2010
Калмина О.А., доцент	КК	ПГУ	2011, 2012
Калмин О.В., зав. каф.	КК	ПГУ	2011, 2013

Количество преподавателей, прошедших повышение квалификации, показано в таблице 3.5.

Таблица 3.5

	2009	2010	2011	2012	2013
Количество штатных преподавателей, закончивших курсы повышения квалификации или прошедших переподготовку в течение года, чел.:	2	1	2	1	5
в том числе с ученой степенью и/или званием	1	1	2	1	5
в том числе с ученой степенью доктора наук и/или званием профессора	1	0	1	0	1

## 4. УЧЕБНО-МЕТОДИЧЕСКАЯ ДЕЯТЕЛЬНОСТЬ

### 4.1. Учебно-методические комплексы

Перечень дисциплин, которые закреплены за кафедрой, и наличие учебно-методических комплексов по этим дисциплинам приведены в таблице 4.1.

Таблица 4.1

Наименование дисциплины, закрепленной за кафедрой	Код специальности (направления)	Наличие УМК (да/нет)
Анатомия человека	060101	да
Топографическая анатомия и оперативная хирургия	060101	да
Медицинская антропология	060101	да
Анатомия человека. Анатомия головы и шеи	060201	да
Клиническая анатомия	060201	да
Медицинская антропология	060201	да

Наименование дисциплины, закрепленной за кафедрой	Код специальности (направления)	Наличие УМК (да/нет)
Морфология	060909	да

В состав каждого учебно-методического комплекса дисциплины входит:

- 1) Рабочая учебная программа дисциплины, содержащая:
  - цели изучения дисциплины, соотношенные с общими целями основной образовательной программы, в том числе имеющие междисциплинарный характер или связанные с задачами воспитания;
  - содержание дисциплины, структурированное по видам учебных занятий с указанием их объемов;
  - учебно-методическое обеспечение дисциплины, включая перечень основной и дополнительной литературы, методические рекомендации (материалы) преподавателю и методические указания студентам;
  - требования к уровню освоения программы и формы текущего промежуточного и итогового контроля.
- 2) Материалы, устанавливающие содержание и порядок проведения промежуточных аттестаций.
- 3) Методические рекомендации к практическим занятиям для преподавателей и студентов в виде печатного методического пособия.
- 4) Методические указания к лекциям для преподавателей.
- 5) Тематические планы лекций и практических занятий.
- 6) Перечень тем курсовых работ.
- 7) График проведения и контроля самостоятельной работы студентов по дисциплине.
- 8) Перечень специализированных аудиторий с указанием используемого в учебном процессе основного учебно-лабораторного оборудования, технических средств обучения и контроля.
- 9) Схема балльно-рейтингового оценивания знаний студентов.
- 10) Контрольно-измерительные материалы.
- 10) Образцы оформления контрольно-измерительных материалов.

Рабочая программа дисциплины «Анатомия человека» разработана на основе программы по анатомии человека для студентов медицинских институтов, подготовленной кафедрой нормальной анатомии человека I Московского медицинского института и утвержденной Всероссийским учебно-научно-методическим Центром по непрерывному медицинскому и фармацевтическому образованию 17.03.89 и ГУУЗ Министерства здравоохранения РФ в 1997 году и соответствует Федеральному государственному образовательному стандарту (ФГОС) высшего профессионального образования по направлению подготовки дипломированных специалистов 060101 – «Лечебное дело» рег. № 130 мед/сп от 10.03.2000.

Рабочая программа дисциплины «Топографическая анатомия и оперативная хирургия» разработана на основе программы по топографической анатомии и оперативной хирургии для студентов высших медицинских учебных заведений, подготовленной кафедрой топографической анатомии и оперативной хирургии Российского государственного медицинского университета и утвержденной ГУУЗ Министерства здравоохранения РФ в 1995 году, и соответствует Федеральному государственному образовательному стандарту (ФГОС) высшего профессионального образования по направлению

подготовки дипломированных специалистов 060101 – Лечебное дело рег. № 130 мед/сп от 10.03.2000.

Рабочая программа дисциплины «Анатомия человека. Анатомия головы и шеи» разработана на основе программы по анатомии человека для студентов медицинских институтов, подготовленной кафедрой нормальной анатомии человека I Московского медицинского института и утвержденной Всероссийским учебно-научно-методическим Центром по непрерывному медицинскому и фармацевтическому образованию 17.03.89 и ГУУЗ Министерства здравоохранения РФ в 1997 году и соответствует Федеральному государственному образовательному стандарту (ФГОС) высшего профессионального образования по направлению подготовки дипломированных специалистов 060201 – Стоматология рег. № 134 мед/сп от 10.03.2000.

Рабочая программа дисциплины «Морфология» разработана на основе примерной программы по морфологии, подготовленной кафедрой морфологии медико-биологического факультета Российского государственного медицинского университета (РГМУ) МЗ РФ и утвержденной Департаментом образовательных программ и стандартов профессионального образования и Учебно-методическим объединением медицинских и фармацевтических вузов в 2001 году и соответствует Федеральному государственному образовательному стандарту (ФГОС) высшего профессионального образования по направлению подготовки дипломированных специалистов 060609 – Медицинская кибернетика.

Все рабочие программы дисциплин, закрепленных за кафедрой анатомии человека, ежегодно в начале учебного года анализируются, актуализируются, переутверждаются на заседании кафедры и заседании методической комиссии МИ ПГУ.

Материалы, устанавливающие содержание и порядок проведения промежуточных аттестаций, сформированы в соответствии «И 151.1.42.02 Промежуточная аттестация студентов» и «И 151.1.02 Рейтинговая система оценки знаний студентов очной формы обучения».

Материалы, устанавливающие содержание и порядок проведения промежуточных аттестаций, сформированы в соответствии «И 151.1.42.02 Промежуточная аттестация студентов».

Ежегодно в начале учебного года вопросы к контрольным занятиям и экзаменационные вопросы и билеты обновляются и переутверждаются на заседании кафедры. Перечень вопросов размещается на информационном стенде кафедры. До студентов в виде отдельной брошюры доводится порядок проведения контрольных занятий, защиты курсовой работы, экзамена, правила формулирования ответов на различные виды вопросов.

Процент учебных дисциплин реализуемых образовательных программ, обеспеченных учебно-методическими комплексами, по кафедре составляет 100%.

Годовой почасовой фонд учебной нагрузки за отчетный период (без учета очно-заочной формы обучения) представлен в таблице 4.2.

Таблица 4.2

Учебный год	2009-2010	2010-2011	2011-2012	2012-2013	2013-2014
Нагрузка	4681	5976	5369	5975	10453

#### **4.2. Информационно-методическое обеспечение**

Обеспеченность кафедральных дисциплин обязательной учебной литературой по дисциплинам ЕН составляет 1.1 экз./чел.

В период 2009-2013 гг. на кафедре разработаны электронные учебные пособия:

1. Калмин О.В. Анатомия человека: Лекции по нормальной анатомии человека для специальности «Лечебное дело»: Электронное учебное пособие. – Пенза, 2009. – № ОФЭРНиО 15091 от 02.12.2009, № ЦИТиС 50200901186 от 08.12.2009.
2. Калмин О.В. Анатомия человека: Лекции по нормальной анатомии человека для специальности «Стоматология»: Электронное учебное пособие. – Пенза, 2010. – № ОФЭРНиО 15295 от 05.02.2010., № ЦИТиС 50201000227 от 10.02.2010.
3. Калмин О.В. Учебно-методический комплекс: Анатомия человека: Электронное учебное пособие. – Пенза, 2011. – № ОФЭРНиО 16761 от 28.02.2011., № ЦИТиС 50201150263 от 03.03.2011.

В курсе анатомии человека и топографической анатомии при подготовке курсовых работ и при написании рефератов студенты пользуются дополнительной научной морфологической и клинической литературой, научными медицинскими журналами. В рамках НИРС при подготовке реферативных сообщений и научных работ студенты также используют научную литературу и журналы.

За последние 5 лет на кафедре издано 21 учебное пособие общим объемом 374 п.л., 32 учебно-методических и методических пособия объемом 181.9 п.л.

Год	Методические пособия	Учебные пособия	Электронные пособия	Всего
2009	3	-	1	4
2010	5	1	1	7
2011	5	8	1	14
2012	6	7	-	13
2013	13	5	-	18
<b>Всего</b>	32	21	3	56

В таблицах 4.3 и 4.4 приведены сведения об учебных и методических пособиях, изданных кафедрой за последние 5 лет.

При подготовке к практическим занятиям и написании лекционных курсов широко используются ресурсы сети Интернет: PubMed, Medline, Консультант студента, тематические сайты по анатомии человека, морфологии.

Таблица 4.3

№ п/п	Год изд.	Авторы	Название работы	Издатель	Объем, п. л.	Тираж
1.	2010	Калмин О.В.	Анатомия человека в таблицах и схемах	Пенза: Изд-во ПГУ	41.5	100
2.	2011	Калмин О.В., Иванов П.В.	Фасции и клетчаточные пространства головы и шеи	Пенза: Изд-во ПГУ	10	100
3.	2011	Бочкарева И.В., Бочкарев В.С., Мельников В.Л.	Медицина катастроф, военная и экстремальная медицина. Часть 1. Медицина катастроф	Пенза: Изд-во ПГУ	60	100
4.	2011	Бочкарева И.В., Бочкарев В.С., Мельников В.Л.	Медицина катастроф, военная и экстремальная медицина. Часть 2. Военная медицина.	Пенза: Изд-во ПГУ	33	100
5.	2011	Бочкарева И.В., Бочкарев В.С., Мельников В.Л.	Медицина катастроф, военная и экстремальная медицина. Часть 3. Экстремальная медицина.	Пенза: Изд-во ПГУ	42	100
6.	2011	Калмин О.В.	Ангионеврология. Сборник тестов по анатомии человека.	Пенза: Изд-во ПГУ	5	300
7.	2011	Калмин О.В.	Опорно-двигательный аппарат. Тесты по анатомии человека	Пенза: Изд-во ПГУ	4	300
8.	2011	Калмин О.В.	Спланхнология. Центральная нервная система. Тесты по анатомии человека	Пенза: Изд-во ПГУ	5.5	300
9.	2011	Калмин О.В.	Анатомия человека: Сборник контрольных заданий и экзаменационных вопросов	Пенза: Изд-во ПГУ	8.9	300
10.	2012	Калмин О.В.	Аномалии развития человека	Saarbrücken: Palmarium Academic Publishing	33.3	
11.	2012	Калмин О.В., Никишин Д.В., Бочкарева И.В.	Артрология: Учебное пособие.	Пенза: Изд-во ПГУ	6.5	100
12.	2012	Калмин О.В.	Артрология	Saarbrücken: Palmarium Academic Publishing	4.7	
13.	2012	Калмин О.В.	Миология	Saarbrücken: Palmarium Academic Publishing	10.75	
14.	2012	Калмин О.В.	Спланхнология	Saarbrücken: Palmarium Academic Publishing	7.25	
15.	2012	Калмин О.В.	Ангионеврология. Сборник тестов по анатомии человека.	Пенза: Изд-во ПГУ	5.25	300
16.	2012	Калмин О.В.	Опорно-двигательный аппарат. Сборник тестов по анатомии человека.	Пенза: Изд-во ПГУ	3.5	300



№ п/п	Год изд.	Авторы	Название работы	Издатель	Объем, п. л.	Тираж
17.	2013	Калмин О.В., Калмина О.А., Бочкарева И.В.	Locomotor system: Human anatomy testbook.	Пенза: Изд-во ПГУ	3.5	100
18.	2013	Калмин О.В., Калмина О.А., Бочкарева И.В.	Splanchnology. Central nervous system: Human anatomy testbook.	Пенза: Изд-во ПГУ	5.25	100
19.	2013	Калмин О.В., Бочкарева И.В., Калмина О.А., Никишин Д.В.	Центральная нервная система и органы чувств	Пенза: Изд-во ПГУ	24.25	200
20.	2013	Калмин О.В., Галкина Т.Н.	Медицинская антропология	Пенза: Изд-во ПГУ	56.25	200
21.	2013	Калмин О.В.	Анатомия головы и шеи: Тесты по анатомии человека.	Пенза: Изд-во ПГУ	4.25	300

Таблица 4.4

№ п/п	Год	Авторы	Название работы	Издательство	Объем в стр.	Тираж
1.	2009	Калмин О.В., Калмина О.А.	Спланхнология: Методические рекомендации к практическим занятиям по анатомии человека	Пенза: Изд-во ПГУ	76	300
2.	2009	Калмин О.В., Галкина Т.Н.	Центральная нервная система и органы чувств: Методические рекомендации к практическим занятиям по анатомии человека	Пенза: Изд-во ПГУ	96	300
3.	2009	Калмина О.А., Паткина И.В.	Клиническая анатомия зубов: Методические рекомендации к практическим занятиям по клинической анатомии.	Пенза: Изд-во ПГУ	156	100
4.	2010	Калмин О.В., Калмина О.А.	Ангионеврология головы и шеи: Рабочая тетрадь по анатомии человека.	Пенза: Изд-во ПГУ	68	300
5.	2010	Калмин О.В., Калмина О.А.	Артрология: Рабочая тетрадь по анатомии человека.	Пенза: Изд-во ПГУ	54	200
6.	2010	Калмин О.В., Бочкарева И.В.	Краниология: Рабочая тетрадь по анатомии человека.	Пенза: Изд-во ПГУ	62	200

№ п/п	Год	Авторы	Название работы	Издательство	Объем в стр.	Тираж
7.	2010	Калмин О.В., Никишин Д.В.	Миология: Рабочая тетрадь по анатомии человека.	Пенза: Изд-во ПГУ	64	200
8.	2010	Калмин О.В., Калмина О.А.	Остеология: Рабочая тетрадь по анатомии человека.	Пенза: Изд-во ПГУ	64	200
9.	2011	Калмин О.В., Калмина О.А.	Анатомия головы и шеи: Рабочая тетрадь по анатомии человека.	Пенза: Изд-во ПГУ	148	200
10.	2011	Калмин О.В., Бочкарева И.В.	Ангионеврология внутренних органов и стенок полостей: Рабочая тетрадь по анатомии человека.	Пенза: Изд-во ПГУ	72	200
11.	2011	Калмин О.В., Никишин Д.В.	Ангионеврология конечностей: Рабочая тетрадь по анатомии человека.	Пенза: Изд-во ПГУ	48	200
12.	2011	Калмин О.В., Калмина О.А.	Спланхнология: Рабочая тетрадь по анатомии человека.	Пенза: Изд-во ПГУ	114	200
13.	2011	Калмин О.В., Бочкарева И.В.	Центральная нервная система и органы чувств: Рабочая тетрадь по анатомии человека.	Пенза: Изд-во ПГУ	122	200
14.	2012	Калмин О.В., Калмина О.А.	Ангионеврология: Рабочая тетрадь по анатомии человека для специальности «Стоматология».	Пенза: Изд-во ПГУ	104	100
15.	2012	Калмин О.В., Бочкарева И.В.	Краниология: Рабочая тетрадь по анатомии человека для специальности «Стоматология».	Пенза: Изд-во ПГУ	60	100
16.	2012	Калмин О.В., Никишин Д.В.	Миология: Рабочая тетрадь по анатомии человека для специальности «Стоматология».	Пенза: Изд-во ПГУ	40	100
17.	2012	Калмин О.В., Калмина О.А.	Остеоартрология: Рабочая тетрадь по анатомии человека для специальности «Стоматология».	Пенза: Изд-во ПГУ	100	100
18.	2012	Калмин О.В., Калмина О.А.	Спланхнология: Рабочая тетрадь по анатомии человека для специальности «Стоматология».	Пенза: Изд-во ПГУ	72	100
19.	2012	Калмин О.В., Бочкарева И.В.	Центральная нервная система и органы чувств: Рабочая тетрадь по анатомии человека для специальности «Стоматология».	Пенза: Изд-во ПГУ	116	100
20.	2013	Калмин О.В., Калмина О.А.	Артрология: Рабочая тетрадь по анатомии человека для специальности «Лечебное дело».	Пенза: Изд-во ПГУ	76	100

№ п/п	Год	Авторы	Название работы	Издательство	Объем в стр.	Тираж
21.	2013	Kalmin O.V., Kalmina O.A.	Arthrology: Human anatomy workbook.	Пенза: Изд-во ПГУ	76	100
22.	2013	Калмин О.В., Бочкарева И.В., Калмина О.А.	Краниология: Рабочая тетрадь по анатомии человека для специальности «Лечебное дело».	Пенза: Изд-во ПГУ	96	300
23.	2013	Калмин О.В., Калмина О.А.	Остеология: Рабочая тетрадь по анатомии человека для специальности «Лечебное дело».	Пенза: Изд-во ПГУ	92	300
24.	2013	Kalmin O.V., Kalmina O.A., Bochkareva I.V.	Angioneurology of internal organs and walls of cavities: Human anatomy workbook.	Пенза: Изд-во ПГУ	76	100
25.	2013	Kalmin O.V., Kalmina O.A., Nikishin D.V.	Angioneurology of limbs: Human anatomy workbook.	Пенза: Изд-во ПГУ	48	100
26.	2013	Kalmin O.V., Kalmina O.A.	Angioneurology of the Head and Neck: Human anatomy workbook.	Пенза: Изд-во ПГУ	68	100
27.	2013	Kalmin O.V., Bochkareva I.V., Kalmina O.A.	Central nervous system and sense organs: Human anatomy workbook.	Пенза: Изд-во ПГУ	116	100
28.	2013	Kalmin O.V., Bochkareva I.V., Kalmina O.A.	Craniology: Human anatomy workbook.	Пенза: Изд-во ПГУ	96	100
29.	2013	Kalmin O.V., Kalmina O.A., Nikishin D.V.	Miology: Human anatomy workbook.	Пенза: Изд-во ПГУ	64	100
30.	2013	Kalmin O.V., Kalmina O.A.	Osteology: Human anatomy workbook.	Пенза: Изд-во ПГУ	92	100
31.	2013	Kalmin O.V., Kalmina O.A.	Splanchnology: Human anatomy workbook.	Пенза: Изд-во ПГУ	116	100
32.	2013	Калмин О.В., Никишин Д.В.	Миология: Рабочая тетрадь по анатомии человека для специальности «Лечебное дело».	Пенза: Изд-во ПГУ	64	300

### 4.3. Организация учебного процесса

Все лекции по анатомии человека, клинической анатомии, медицинской антропологии и топографической анатомии читаются с применением мультимедийных средств обучения.

Для проведения тестового контроля знаний студентов используется программа, разработанная кафедрой САПР ПГУ с базами данных тестовых вопросов по отдельным дисциплинам, разработанными сотрудниками кафедры анатомии человека.

В 2009-2013 гг. сотрудниками кафедры разработаны, зарегистрированы и внедрены в учебный процесс по анатомии человека 3 электронных учебных пособия:

1. Калмин О.В. Анатомия человека: Лекции по нормальной анатомии человека для специальности «Лечебное дело»: Электронное учебное пособие. – Пенза, 2009. – № ОФЭРНиО 15091 от 02.12.2009, № ЦИТиС 50200901186 от 08.12.2009.
2. Калмин О.В. Анатомия человека: Лекции по нормальной анатомии человека для специальности «Стоматология»: Электронное учебное пособие. – Пенза, 2010. – № ОФЭРНиО 15295 от 05.02.2010., № ЦИТиС 50201000227 от 10.02.2010.
3. Калмин О.В. Учебно-методический комплекс «Анатомия человека»: Электронное учебное пособие. – Пенза, 2011. – № ОФЭРНиО 16761 от 28.02.2011., № ЦИТиС 50201150263 от 03.03.2011.

### Организация самостоятельной работы студентов

График проведения и контроля самостоятельной работы студентов по дисциплине «Анатомия человека» специальности 060101 – Лечебное дело показан в таблице 4.5.

Таблица 4.5

№	Вид самостоятельной работы	Неделя выдачи задания	Контрольная неделя	Форма отчетности	Форма контроля	Количество часов самостоятельной работы
Семестр 1 (17 недель)						
1.	Подготовка к практическому занятию	1.5 раза в неделю	1.5 раза в неделю	Устная	Опрос	15
2.	Подготовка к контрольному занятию по остеологии	1	6	Устная	Опрос по билету	2
3.	Подготовка к контрольному занятию артрологии	6	10	Устная	Опрос по билету	2
4.	Подготовка к контрольному занятию кра-ниологии	11	13	Устная	Опрос по билету	2
5.	Подготовка к контрольному занятию по миологии	14	17	Устная	Опрос по билету	2
6.	Курсовая работа	2	17	Письменная	Защита	17

№	Вид самостоятельной работы	Неделя выдачи задания	Контрольная неделя	Форма отчетности	Форма контроля	Количество часов самостоятельной работы
Семестр 2 (17 недель)						
1.	Подготовка к практическому занятию	2 раза в неделю	2 раза в неделю	Устная	Опрос	8.5
2.	Подготовка к контрольному занятию по спланхнологии	1	9	Устная	Опрос по билету	3
3.	Подготовка к контрольному занятию по анатомии ЦНС	10	17	Устная	Опрос по билету	3
4.	Курсовая работа	2	17	Письменная	Защита	8.5
Семестр 3 (19 недель)						
1.	Подготовка к практическому занятию	2 раза в неделю	2 раза в неделю	Устная	Опрос	7
2.	Подготовка к контрольному занятию по ангионеврологии головы и шеи	1	5	Устная	Опрос по билету	2
3.	Подготовка к контрольному занятию по ангионеврологии конечностей	6	11	Устная	Опрос по билету	2
4.	Подготовка к контрольному занятию по ангионеврологии органов и стенок полостей	12	18	Устная	Опрос по билету	2
5.	Подготовка к экзамену	1	Сессия	Устная	Опрос по билету	36

Количество часов консультаций для проверки и контроля самостоятельной работы студентов по анатомии человека – 5% от лекций. Типовые задачи и вопросы к контрольным занятиям и экзамену определены в методических указаниях по проведению занятий.

График проведения и контроля самостоятельной работы студентов по дисциплине «Топографическая анатомия и оперативная хирургия» специальности 060101 – Лечебное дело показан в таблице 4.6.

Таблица 4.6

№	Вид самостоятельной работы	Неделя выдачи задания	Контрольная неделя	Форма отчетности	Форма контроля	Количество часов самостоятельной работы
Семестр 4 (19 недель)						
1.	Подготовка к практическому занятию	еженедельно	еженедельно	Устная	Опрос	5
2.	Подготовка контрольному занятию	1	18	Устная	Опрос по билету	1
3.	Курсовая работа	2	19	Письменная	Защита	9

Количество часов консультаций для проверки и контроля самостоятельной работы студентов по топографической анатомии – 5% от лекций. Типовые задачи и вопросы к контрольным занятиям определены в методических указаниях по проведению занятий.

График проведения и контроля самостоятельной работы студентов по дисциплине «Морфология» специальности 060909 – Медицинская кибернетика показан в таблице 4.7.

Таблица 4.7

№	Вид самостоятельной работы	Неделя выдачи задания, тем, вопросов и т.д.	Контрольная неделя	Форма отчетности	Форма контроля	Количество часов самостоятельной работы
Семестр 1 (17 недель)						
1.	Подготовка к практическому занятию	1.5 раза в неделю	1.5 раза в неделю	Устная	Опрос	17
2.	Подготовка контрольному занятию остеопатологии	1	8	Устная	Опрос по билету	2
3.	Подготовка контрольному занятию краниологии	8	12	Устная	Опрос по билету	2
4.	Подготовка контрольному занятию по миологии	12	17	Устная	Опрос по билету	2
5.	Курсовая работа	2	17	Письменная	Защита	17

№	Вид самостоятельной работы	Неделя выдачи задания, тем, вопросов и т.д.	Контрольная неделя	Форма отчетности	Форма контроля	Количество часов самостоятельной работы
<b>Семестр 2 (18 недель)</b>						
1.	Подготовка к практическому занятию	1.5 раза в неделю	1.5 раза в неделю	Устная	Опрос	28
2.	Подготовка контрольному занятию по спланхнологии	1	8	Устная	Опрос по билету	4
3.	Подготовка контрольному занятию по анатомии ЦНС	9	18	Устная	Опрос по билету	4
<b>Семестр 3 (17 недель)</b>						
1.	Подготовка к практическому занятию	1.5 раза в неделю	1.5 раза в неделю	Устная	Опрос	32
2.	Подготовка контрольному занятию № 1	1	9	Устная	Опрос по билету	4
3.	Подготовка контрольному занятию № 2	10	17	Устная	Опрос по билету	4
<b>Семестр 4 (18 недель)</b>						
1.	Подготовка к практическому занятию	2 раза в неделю	2 раза в неделю	Устная	Опрос	30
2.	Подготовка контрольному занятию по ангионеврологии головы и шеи	1	7	Устная	Опрос по билету	2
3.	Подготовка контрольному занятию по ангионеврологии конечностей	7	11	Устная	Опрос по билету	2
4.	Подготовка контрольному занятию по ангионеврологии органов и стенок полостей	11	18	Устная	Опрос по билету	2

№	Вид самостоятельной работы	Неделя выдачи задания, тем, вопросов и т.д.	Контрольная неделя	Форма отчетности	Форма контроля	Количество часов самостоятельной работы
5.	Подготовка к экзамену	1	Сессия	Устная	Опрос по билету	36

Количество часов консультаций для проверки и контроля самостоятельной работы студентов – 5% от лекций. Типовые задачи и вопросы к контрольным занятиям и экзамену определены в методических указаниях по проведению занятий.

График проведения и контроля самостоятельной работы студентов по дисциплине «Анатомия человека. Анатомия головы и шеи» специальности 060201 – Стоматология показан в таблице 4.8.

Таблица 4.8

№	Вид самостоятельной работы	Неделя выдачи задания, тем, вопросов и т.д.	Контрольная неделя	Форма отчетности	Форма контроля	Количество часов самостоятельной работы
<b>Семестр 1 (17 недель)</b>						
1.	Подготовка к практическому занятию	1.5 раза в неделю	1.5 раза в неделю	Устная	Опрос	24
2.	Подготовка контрольному занятию по остеартрологии	1	5	Устная	Опрос по билету	2
3.	Подготовка контрольному занятию по краниологии	5	8	Устная	Опрос по билету	2
4.	Подготовка контрольному занятию по миологии	9	11	Устная	Опрос по билету	2
5.	Подготовка контрольному занятию по спланхнологии	12	17	Устная	Опрос по билету	2
6.	Курсовая работа	2	17	Письменная	Защита	8
<b>Семестр 2 (20 недель)</b>						
1.	Подготовка к практическому занятию	1.5 раза в неделю	1.5 раза в неделю	Устная	Опрос	24



№	Вид самостоятельной работы	Неделя выдачи задания, тем, вопросов и т.д.	Контрольная неделя	Форма отчетности	Форма контроля	Количество часов самостоятельной работы
2.	Подготовка контрольному занятию по анатомии ЦНС	1	9	Устная	Опрос по билету	2
3.	Подготовка контрольному занятию по ангионеврологии	10	20	Устная	Опрос по билету	2
<b>Семестр 3 (17 недель)</b>						
1.	Подготовка к практическому занятию	1.5 раза в неделю	1.5 раза в неделю	Устная	Опрос	36
2.	Подготовка контрольному занятию	1	17	Устная	Опрос по билету	4
3.	Подготовка к экзамену	1	Сессия	Устная	Опрос по билету	36

Количество часов консультаций для проверки и контроля самостоятельной работы студентов – 5% от лекций. Типовые задачи и вопросы к контрольным занятиям и экзамену определены в методических указаниях по проведению занятий.

#### **Проведение текущей аттестации**

Практические занятия по анатомии человека проводятся в специализированных учебных аудиториях. Тематика занятий соответствует рабочей программе дисциплины и семестровому календарно-тематическому плану. Каждый раздел дисциплины заканчивается контрольным занятием, которое состоит из 3 компонентов (этапов):

1. Тест – 25 вопросов.
2. Проверка практических навыков – 10 вопросов.
3. Теоретическое собеседование – 3 вопроса.

Практические занятия по топографической анатомии проводятся в специализированных учебных аудиториях. Тематика занятий соответствует рабочей программе дисциплины и семестровому календарно-тематическому плану. Каждый раздел дисциплины заканчивается контрольным занятием, которое состоит из 3 компонентов (этапов):

1. Тест – 25 вопросов.
2. Проверка практических навыков – 10 вопросов.
3. Теоретическое собеседование – 3 вопроса.

#### **Проведение промежуточной аттестации**

*Специальность 060101 – Лечебное дело*

Изучение анатомии человека в I семестре заканчивается защитой курсовой работы. Курсовая работа предусматривает либо разработку и изготовление учебного или

музейного анатомического препарата, либо написание реферата, либо изготовление наглядного учебного пособия. Работа оформляется в соответствии с требованиями к пояснительным запискам, защита происходит в форме устного доклада и ответов на вопросы преподавателя, а также студентов из числа аудитории.

Изучение анатомии человека во II семестре заканчивается защитой курсовой работы. Курсовая работа предусматривает либо разработку и изготовление учебного или музейного анатомического препарата, либо написание реферата, либо изготовление наглядного учебного пособия. Работа оформляется в соответствии с требованиями к пояснительным запискам, защита происходит в форме устного доклада и ответов на вопросы преподавателя, а также студентов из числа аудитории.

Изучение анатомии человека в III семестре заканчивается экзаменом за весь курс дисциплины. Экзамен состоит из 3 этапов:

1. Тест – 50 вопросов.
2. Проверка практических навыков – 10 вопросов.
3. Теоретическое собеседование – 4 вопроса.

#### *Специальность 060201 – Стоматология*

Изучение анатомии человека в I семестре заканчивается защитой курсовой работы. Курсовая работа предусматривает либо разработку и изготовление учебного или музейного анатомического препарата, либо написание реферата, либо изготовление наглядного учебного пособия. Работа оформляется в соответствии с требованиями к пояснительным запискам, защита происходит в форме устного доклада и ответов на вопросы преподавателя, а также студентов из числа аудитории.

Изучение анатомии человека во II семестре заканчивается зачетом. Зачет за семестр выставляется по результатам текущей успеваемости в течение семестра и результатам оценок на контрольных занятиях.

Изучение анатомии человека в III семестре заканчивается экзаменом по анатомии головы и шеи. Экзамен состоит из 3 этапов:

1. Тест – 50 вопросов.
2. Проверка практических навыков – 10 вопросов.
3. Теоретическое собеседование – 4 вопроса.

#### *Специальность 060909 – Медицинская кибернетика*

Изучение морфологии в I семестре заканчивается защитой курсовой работы. Курсовая работа предусматривает либо разработку и изготовление учебного или музейного анатомического препарата, либо написание реферата, либо изготовление наглядного учебного пособия. Работа оформляется в соответствии с требованиями к пояснительным запискам, защита происходит в форме устного доклада и ответов на вопросы преподавателя, а также студентов из числа аудитории.

Изучение морфологии во II семестре заканчивается зачетом. Зачет за семестр выставляется по результатам текущей успеваемости в течение семестра и результатам оценок на контрольных занятиях.

Изучение анатомии человека в IV семестре заканчивается экзаменом по морфологии. Экзамен состоит из 3 этапов:

1. Тест – 50 вопросов.
2. Проверка практических навыков – 10 вопросов.
3. Теоретическое собеседование – 4 вопроса.

Средний балл экзамена по анатомии человека представлен в таблице 4.8.

Таблица 4.8

Учебный год	2009-2010	2010-2011	2011-2012	2012-2013	2013-2014
Средний балл	3.41	3.25	3.26	3.27	3.31

На кафедре анатомии человека с 2005 года применяется рейтинговая система оценки знаний студентов по всем дисциплинам.

Распределение рейтинговых баллов по анатомии человека для специальности 060101 – Лечебное дело показано в таблице 4.9.

Таблица 4.9

Семестр	Контрольные точки	Рейтинг
I семестр	1-я контрольная точка	5
	2-я контрольная точка	10
	3-я контрольная точка	9
	Коррекция	2
	<i>Всего</i>	<i>26</i>
II семестр	1-я контрольная точка	3
	2-я контрольная точка	4
	3-я контрольная точка	3
	Коррекция	4
	<i>Всего</i>	<i>14</i>
III семестр	1-я контрольная точка	3
	2-я контрольная точка	7
	3-я контрольная точка	6
	Коррекция	4
	<i>Всего</i>	<i>20</i>
	<i>Экзамен</i>	<i>40</i>
	<i>Всего</i>	<i>100</i>

Распределение рейтинговых баллов по анатомии человека для специальности 060201 – Стоматология показано в таблице 4.10.

Таблица 4.10

Семестр	Контрольные точки	Рейтинг
I семестр	1-я контрольная точка	5
	2-я контрольная точка	15
	3-я контрольная точка	20
	Коррекция	10
	<i>Всего</i>	<i>50</i>
II семестр	1-я контрольная точка	10
	2-я контрольная точка	15
	3-я контрольная точка	10
	Коррекция	15
	<i>Всего</i>	<i>50</i>
III семестр	1-я контрольная точка	10
	2-я контрольная точка	10
	3-я контрольная точка	10
	Коррекция	30
	<i>Всего</i>	<i>60</i>

Семестр	Контрольные точки	Рейтинг
	<i>Экзамен</i>	<i>40</i>
	<i>Всего</i>	<i>100</i>

Распределение рейтинговых баллов по морфологии для специальности 060909 – Медицинская кибернетика показано в таблице 4.11.

Таблица 4.11

Семестр	Контрольные точки	Рейтинг
I семестр	1-я контрольная точка	10
	2-я контрольная точка	15
	3-я контрольная точка	15
	Коррекция	10
	<i>Всего</i>	<i>50</i>
II семестр	1-я контрольная точка	10
	2-я контрольная точка	15
	3-я контрольная точка	10
	Коррекция	15
	<i>Всего</i>	<i>50</i>
III семестр	1-я контрольная точка	20
	2-я контрольная точка	30
	3-я контрольная точка	20
	Коррекция	30
	<i>Всего</i>	<i>100</i>
IV семестр	1-я контрольная точка	10
	2-я контрольная точка	20
	3-я контрольная точка	20
	Коррекция	10
	<i>Всего</i>	<i>60</i>
	<i>Экзамен</i>	<i>40</i>
	<i>Всего</i>	<i>100</i>

Распределение баллов по этапам экзамена показано в таблице 4.12.

Таблица 4.12

Этап	Баллы
Тестирование	5
Проверка практических навыков	10
Собеседования по теоретическим вопросам	25

Распределение рейтинговых баллов по топографической анатомии показано в таблице 4.13.

Таблица 4.13

Контрольные точки	Баллы
1-я контрольная точка	10
2-я контрольная точка	15
3-я контрольная точка	15

Контрольные точки	Баллы
Коррекция	10
<i>Всего</i>	<i>50</i>

Распределение рейтинговых баллов при оценивании деятельности студента при выполнении курсовой работы показано в таблице 4.14.

Таблица 4.14

Виды деятельности	Баллы
Анализ задания, сформулированного в виде технической потребности и всех имеющихся исходных данных для его выполнения, отсеив избыточных и определение недостающих характеристик	15
Выбор методов для решения поставленных задач и обоснование выбора	15
Выполнение поставленной задачи	15
Анализ полученного решения и его качественная оценка	15
<i>Всего</i>	<i>60</i>
Защита курсовой работы	40
<i>Итого</i>	<i>100</i>

Ежегодно в начале учебного года проводится проверка остаточных знаний у студентов III курса по дисциплине «Анатомия человека» в виде тестового контроля. Средний балл проверки остаточных знаний представлен в таблице 4.15.

Таблица 4.15

Учебный год	2009-2010	2010-2011	2011-2012	2012-2013	2013-2014
Средний балл	3.4	3.4	3.5	3.1	3.2

## 5. НАУЧНО-ИССЛЕДОВАТЕЛЬСКАЯ ДЕЯТЕЛЬНОСТЬ

### 5.1. Организация научно-исследовательской деятельности

Кафедра проводит госбюджетную научно-исследовательскую работу, согласно плану, утверждаемому проректором по научной работе.

На заседаниях кафедры обсуждаются темы и программы научных исследований сотрудников кафедры, ежегодно представляются отчеты о проделанной работе по научному исследованию, результаты работ публикуются в тезисах и статьях.

В таблице 5.1 приведены сведения по научно-исследовательским работам, выполненным на кафедре за последние 5 лет.

Таблица 5.1

№	Год	Название темы	Вид работы	Источник финансирования	Объем финансирования, тыс. руб.	Научно-исследовательская программа (если есть)	Руководитель темы
1.	2011	Краниометрический лазерный комплекс	НИО КР	ПГУ	200		Калмин О.В.

Среднегодовой объем финансирования научных исследований за пять лет составил 40 тыс. руб.

Среднегодовой объем научных исследований на единицу научно-педагогического персонала за пять лет составил 8 тыс. руб.

### **5.2. Научно-методическая работа**

В таблице 5.2 приведены сведения о монографиях, изданных кафедрой за последние 5 лет.

Таблица 5.2

№	Год изд.	Название работы	Издатель	Объем, п.л.	Тираж	Авторы
1.	2011	Антропометрические параметры и распределение соматотипов у лиц юношеского возраста Краснодарского края	Saarbrücken: LAP LAMBERT Academic Publishing GmbH & Co. KG	9.75		Калмин О.В., Афанасиевская Ю.С.
2.	2011	Половой диморфизм одонтометрических характеристик у жителей Пензенского региона 21-36 лет в зависимости от параметров кранио-фациального комплекса	Saarbrücken: LAP LAMBERT Academic Publishing GmbH & Co. KG	8		Калмин О.В., Зюлькина Л.А.
3.	2011	Морфология щитовидной железы. Возрастная изменчивость у жителей Пензенского региона	Saarbrücken: LAP LAMBERT Academic Publishing GmbH & Co. KG	10.5		Калмин О.В., Никишин Д.В.
4.	2011	Морфологические факторы биомеханической надежности нервов. Морфо-биомеханические корреляции	Saarbrücken: LAP LAMBERT Academic Publishing GmbH & Co. KG	15.25		Калмин О.В.
5.	2011	Структурные факторы механической надежности периферических нервов	Пенза: Изд-во ПГУ	12.88	100	Калмин О.В.
6.	2011	Развитие йод-зависимой патологии щитовидной железы. Значение иммуноморфологических трансформаций	Saarbrücken: LAP LAMBERT Academic Publishing GmbH & Co. KG	9		Калмин О.В., Калмина О.А.
7.	2012	Макро-микроскопическая анатомия и деформативно-прочностные свойства большеберцового и общего малоберцового нервов взрослых людей	Saarbrücken: LAP LAMBERT Academic Publishing GmbH & Co. KG	13		Калмин О.В., Бочкарева И.В.
8.	2012	Антропометрические и соматотипологические особенности лиц юношеского возраста в Пензенском регионе	Saarbrücken: LAP LAMBERT Academic Publishing GmbH & Co. KG	10.5		Калмин О.В., Галкина Т.Н.
9.	2013	Морфологические изменения тканей в зоне имплантации полипропиленовой сетки и ксеноперикардальной пластины	Saarbrücken: LAP LAMBERT Academic Publishing GmbH & Co. KG	7.75		Калмин О.В., Федорова М.Г.

В таблице 5.3 приведены сведения по количеству изданных монографий основными штатными педагогическими работниками кафедры за последние 6 лет.

Таблица 5.3

	Всего за 5 лет	Количество изданий по годам				
		2009	2010	2011	2012	2013
Монографии	9	0	0	6	2	1

Среднегодовое количество монографий на 100 основных штатных педагогических работников с учеными степенями и (или) учеными званиями, изданных за пять лет, составляет 36.

В течение 2009-2013 года сотрудниками кафедры анатомии человека было опубликовано 90 статей и тезисов докладов, в том числе 20 статей – в изданиях из перечня ВАК. В таблице 5.4 представлено общее количество публикаций за 5 лет.

Таблица 5.4

Год	Тезисы	Статьи			Всего
		в сборниках трудов	в рецензируемых журналах	в журналах из перечня ВАК	
2009	6	3	3	-	12
2010	5	3	5	7	20
2011	1	10	2	1	14
2012	6	6	-	4	16
2013	4	14	2	8	28
<b>Всего</b>	22	36	12	20	90

1. Калмин О.В., Паткина И.В. Возрастная динамика деформативно-прочностных параметров большеберцового нерва // Актуальные проблемы медицинской науки и образования: Труды II межрегиональной научной конференции. – Пенза, 2009. – С. 108-109.
2. Калмин О.В., Никишин Д.В., Ломовцева Е.А., Макарова Н.И. Компонентный состав щитовидной железы жителей Пензенской области старческого возраста // Актуальные проблемы медицинской науки и образования: Труды II межрегиональной научной конференции. – Пенза, 2009. – С. 106-107.
3. Афанасиевская Ю.С., Калмин О.В. Антропометрическая характеристика лиц юношеского возраста г. Краснодара и Краснодарского края // Актуальные проблемы медицинской науки и образования: Труды II межрегиональной научной конференции. – Пенза, 2009. – С. 11-12.
4. Калмин О.В., Галкина Т.Н. Соматотипологическая характеристика лиц юношеского возраста, проживающих в Пензенской области // Актуальные проблемы медицинской науки и образования: Труды II межрегиональной научной конференции. – Пенза, 2009. – С. 107-108.
5. Емелина Г.В., Иванов П.В., Калмин О.В., Маланьин И.В., Зюлькина Л.А., Шастин Е.Н. Актуальность изучения распространенности основных стоматологических заболеваний в Пензенском регионе // Актуальные проблемы медицинской науки и образования: Труды II межрегиональной научной конференции. – Пенза, 2009. – С. 84-85.
6. Зюлькина Л.А., Иванов П.В., Калмин О.В., Маланьин И.В., Емелина Г.В., Шастин Е.Н. Одонтометрический анализ диагностических моделей челюстей женщин Пензенского региона первого зрелого возраста // Актуальные проблемы медицин-



- ской науки и образования: Труды II межрегиональной научной конференции. – Пенза, 2009. – С. 94-95.
7. Зюлькина Л.А., Иванов П.В., Калмин О.В., Маланьин И.В., Емелина Г.В., Шастин Е.Н. Исследование проблемы редукции жевательного аппарата жителей Пензенского региона с различными сомато- и кефалотипами // Актуальные проблемы медицинской науки и образования: Труды II межрегиональной научной конференции. – Пенза, 2009. – С. 95-96.
  8. Калмин О.В., Афанасиевская Ю.С., Галкина Т.Н. Соматотипологическая характеристика студентов Краснодарского края // Актуальные вопросы науки и образования: V общероссийская научная конференция / Материалы. – Успехи современного естествознания. – 2009. – № 7. – С. 51.
  9. Комиссарова Т.Б., Калмин О.В., Суровицкая Г.В. Модель построения учебно-методического комплекса учебной дисциплины // Надежность и качество: Международный симпозиум / Труды: В 2-х томах. – Пенза, 2009. – Т. 1. – С. 149-150.
  10. Калмин О.В., Паткина И.В. Анализ прочностных параметров большеберцового и общего малоберцового нервов в зрелом возрасте // Однораловские морфологические чтения: Сборник научных трудов. – Воронеж, 2009. – С. 173-179.
  11. Калмин О.В., Афанасиевская Ю.С., Галкина Т.Н. Антропометрическая и соматотипологическая характеристика юношей и девушек Краснодарского края // Новые информационные технологии в медицине, биологии, фармакологии и экологии: XVII международная конференция / Материалы. – Вестник новых медицинских технологий. – 2009. – Т. XVI, № 1. – С. 194-195.
  12. Калмин О.В., Галкина Т.Н. Антропометрическая характеристика лиц юношеского возраста Пензенского региона // Известия высших учебных заведений. Поволжский регион. – 2009. – № 1 (9). – С. 10-23.
  13. Калмин О.В., Афанасиевская Ю.С., Галкина Т.Н. Антропометрическая характеристика юношей и девушек г. Краснодара и Краснодарского края // VI Всероссийский съезд анатомов, гистологов и эмбриологов / Материалы. – Морфология. – 2009. – Т. 136, № 4. – С. 69.
  14. Калмин О.В., Паткина И.В. Морфология большеберцового нерва в зрелом возрасте // VI Всероссийский съезд анатомов, гистологов и эмбриологов / Материалы. – Морфология. – 2009. – Т. 136, № 4. – С. 70.
  15. Калмин О.В., Галкина Т.Н. Антропометрические и соматотипологические особенности лиц юношеского возраста в Пензенском регионе // VI Всероссийский съезд анатомов, гистологов и эмбриологов / Материалы. – Морфология. – 2009. – Т. 136, № 4. – С. 69-70.
  16. Калмин О.В., Афанасиевская Ю.С., Самотуга А.В. Сравнительная характеристика уровня физического развития юношей и девушек Краснодарского края по данным антропометрического исследования // Астраханский медицинский журнал. – 2009. – Т. 4, № 2. – С. 6-16.
  17. Калмин О.В., Афанасиевская Ю.С., Самотуга А.В. Сравнительная характеристика уровня физического развития лиц юношеского возраста г. Краснодара и Краснодарского края // Известия высших учебных заведений. Поволжский регион. – 2009. – № 3. – С. 12-26.
  18. Калмин О.В., Никишин Д.В. Возрастная динамика микроскопических параметров щитовидной железы взрослых мужчин Пензенской области // Социальные проблемы медицины и экологии человека: Всероссийская научно-практическая конференция / Материалы. – Саратов, 2009. – С. 409-411.
  19. Калмин О.В., Паткина И.В. Применение факторного анализа для оценки возрастных изменений структуры и механических свойств большеберцового нерва // Со-

- циальные проблемы медицины и экологии человека: Всероссийская научно-практическая конференция / Материалы. – Саратов, 2009. – С. 412-414.
20. Иванов П.В., Калмин О.В., Маланьин И.В., Зюлькина Л.А., Емелина Г.В., Шастин Е.Н. Актуальность исследования одонтометрических показателей и проблемы редукции жевательного аппарата в зависимости от сомато- и кефалотипа среди населения Пензенской области // *Фундаментальные исследования*. – 2009. – № 5. – С. 14-18.
  21. Калмина О.А., Никишин Д.В. Возрастная динамика компонентного состава щитовидной железы // VI Всероссийский съезд анатомов, гистологов и эмбриологов / Материалы. – Морфология. – 2009. – Т. 136, № 4. – С.70.
  22. Калмина О.А. Опыт использования курсовых работ в преподавании морфологических дисциплин в медицинском Вузе // VI Всероссийский съезд анатомов, гистологов и эмбриологов / Материалы. – Морфология. – 2009. – Т. 136, № 4. – С.70.
  23. *Калмин О.В., Маланьин И.В., Зюлькина Л.А., Иванов П.В. Половые различия краниофациальных и одонтометрических параметров у жителей г. Пензы и Пензенской области // Кубанский научный медицинский вестник. – 2010. – № 1 (115). – С. 43-47.*
  24. *Калмин О.В., Маланьин И.В., Зюлькина Л.А., Иванов П.В. Половые различия процессов редукции жевательного аппарата у жителей г. Пензы и Пензенской области // Известия высших учебных заведений. Поволжский регион. Медицинские науки. – 2010. – № 1 (13). – С. 12-19.*
  25. *Калмин О.В., Афанасиевская Ю.С., Самотуга А.В. Оценка особенностей антропометрических параметров и распределения соматотипов лиц юношеского возраста г. Краснодара и Краснодарского края // Известия высших учебных заведений. Поволжский регион. Медицинские науки. – 2010. – № 1 (13). – С. 3-11.*
  26. *Калмин О.В., Афанасиевская Ю.С., Самотуга А.В. Популяционно-центрический метод соматотипирования как один из способов оценки уровня физического развития лиц юношеского возраста Краснодарского края // Кубанский научный медицинский вестник. – 2010. – № 2 (116). – С. 38-42.*
  27. Калмин О.В., Никишин Д.В. Математическое моделирование возрастных изменений структуры щитовидной железы // Однораловские морфологические чтения, посвященные 140-летию со дня рождения проф. Г.М.Иосифова / Журнал теоретической и практической медицины. – 2010. – Том 8. – С. 274-276.
  28. Калмин О.В., Маланьин И.В., Зюлькина Л.А., Иванов П.В. Половые различия кранио-фациального комплекса и редукции жевательного аппарата у жителей г. Пензы и Пензенской области // Однораловские морфологические чтения, посвященные 140-летию со дня рождения проф. Г.М.Иосифова / Журнал теоретической и практической медицины. – 2010. – Том 8. – С. 120-122.
  29. *Калмин О.В., Зюлькина Л.А., Иванов П.В., Маланьин И.В. Половые различия кранио-фациальных, одонтометрических показателей и особенности редукции жевательного аппарата у жителей г. Пензы и Пензенской области // Вестник новых медицинских технологий. – 2010. – Т. 17, № 2. – С. 298-300.*
  30. *Калмин О.В., Маланьин И.В., Зюлькина Л.А., Иванов П.В. Особенности редукции жевательного аппарата у жителей г. Пензы и Пензенской области // Саратовский научно-медицинский журнал. – 2010. – Т. 6, № 2. – С. 388-392.*
  31. Калмин О.В., Афанасиевская Ю.С., Самотуга А.В. Характеристика соматотипов юношей и девушек Краснодарского края // Материалы докладов X Конгресса международной ассоциации морфологов. – Морфология. – 2010. – Т. 137, № 4. – С. 86.

32. Калмин О.В., Никишин Д.В. Изменчивость микроскопического строения щитовидной железы взрослых людей в зависимости от пола и возраста // *Материалы докладов X Конгресса международной ассоциации морфологов.* – Морфология. – 2010. – Т. 137, № 4. – С. 87.
33. Калмин О.В., Никишин Д.В. Изменчивость формы боковых долей щитовидной железы у взрослых мужчин // *Актуальные проблемы спортивной морфологии и клинической анатомии: Материалы IV международной научной конференции.* – М., 2010. – С. 90-92.
34. Калмина О.А., Сыскова М.А. Черепа Золотаревского городища // *Пензенский археологический сборник. Выпуск 3.* – Пенза, 2010. – 232-244.
35. Калмина О.А., Пьянова М.Н., Васильков В.В., Гришин А.А. Анатомические особенности и патологические изменения костей из погребений с. Большой Вьяс // *Пензенский археологический сборник. Выпуск 3.* – Пенза, 2010. – С.245-256.
36. Иконников Д.С., Калмина О.А., Сазонова Н.А. Антропологический материал из окрестностей Наровчата // *Средневековый город Мокши и Наручатская земля: итоги 95-летнего изучения: Всероссийская научная конференция / Материалы.* – Пенза, 2010. – С.91-99.
37. Бочкарева И.В. Возрастные изменения структуры и механических свойств большеберцового нерва с позиции факторного анализа // *Актуальные проблемы современного практического здравоохранения: Сборник трудов XVII межрегиональной научно-практической конференции памяти академика Н.Н. Бурденко.* – Пенза, 2010. – С.56-57.
38. Никишин Д.В., Макарова Н.И. Размерные характеристики фолликулов щитовидной железы у жителей Пензенской области // *Актуальные проблемы современного практического здравоохранения: Сборник трудов XVII межрегиональной научно-практической конференции памяти академика Н.Н. Бурденко.* – Пенза, 2010. – С.250-251.
39. Калмина О.А., Калмин О.В., Сингапулин Р.А. *3D реконструкция анатомических структур в системах виртуальной реальности // Известия высших учебных заведений. Поволжский регион. Медицинские науки.* – 2010. – № 3. – С. 22-28.
40. Kalmin O.V. *Morphological factors of the mechanical strength of peripheral nerves // Moderne Aspekte der Prophylaxe, Behandlung und Rehabilitation: Internationaler medizinischer Kongress/ Euromedica / Abstracts.* – Hannover, 2011. – S. 69-70.
41. Калмин О.В., Никишин Д.В. Возрастная изменчивость макромикроскопических параметров пирамидальной доли щитовидной железы у взрослых людей // *Журнал теоретической и практической медицины.* – 2011. – Т. 9. – Спец. вып. – С. 162-164.
42. Калмин О.В., Никишин Д.В., Полянская Т.В. Изменчивость макроскопических параметров добавочных долей щитовидной железы // *Макро- и микроморфология: Межвузовский сборник научных работ.* – Саратов: Изд-во СГМУ, 2011. – Вып. 6. – С. 105-109.
43. Калмин О.В., Бочкарева И.В. Применение факторного анализа для оценки возрастных изменений структуры и механических свойств общего малоберцового нерва // *Макро- и микроморфология: Межвузовский сборник научных работ.* – Саратов: Изд-во СГМУ, 2011. – Вып. 6. – С. 101-104.
44. Калмина О.А., Калмин О.В., Филиппов Е.А., Пыльнов В.Н., Голубинский Ю.М., Песков В.А. Современные методы краниометрии и состояние краниометрического оборудования // *Исследования и инновационные разработки в сфере медицины и фармакологии: Региональная конференция / Материалы.* – Пенза, 2011. – С. 72-76.
45. Калмин О.В., Никольский В.И., Федорова М.Г., Янгуразова Е.В., Никольский А.В. *Морфологические изменения ксеноперикарда в условиях гнойно-воспалительного*

- процесса // Известия высших учебных заведений. Поволжский регион. Медицинские науки. – 2011. – № 4. – С. 12-20.*
46. Калмин О.В., Зюлькина Л.А. Половые различия кранио-фациального комплекса и процессов редукции жевательного аппарата у жителей г. Пензы и Пензенской области // Вестник антропологии. – 2011. – Вып. 20. – С. 38-41.
  47. Калмин О.В., Зюлькина Л.А., Иконников Д.С. Патологические изменения зубов в антропологическом материале мордовских могильников верхнего Посурья // Вестник антропологии. – 2011. – Вып. 20. – С. 42-46.
  48. Бочкарева И.В. Применение факторного анализа для оценки изменения структуры и механических свойств общего малоберцового нерва // Актуальные проблемы медицинской науки и образования: Труды III Межрегиональной научной конференции. – Пенза: Изд-во ПГУ, 2011. – С.17-19.
  49. Никишин Д.В. Особенности микроскопического строения щитовидной железы в зависимости от её формы // Актуальные проблемы медицинской науки и образования: Труды III межрегиональной научной конференции. – Пенза: Изд-во ПГУ, 2011. – С.26-28.
  50. Никишин Д.В., Полянская Т.В. Компонентный состав щитовидной железы мужчин зрелого возраста в Пензенской области // Актуальные проблемы медицинской науки и образования: Труды III межрегиональной научной конференции. – Пенза: Изд-во ПГУ, 2011. – С.28-29.
  51. Калмина О.А., Филиппов Е.А., Пыльнов В.Н., Голубинский Ю.М., Песков В.А., Терехова Е.Н., Астахова А.В. Возможности визуализации поверхности объекта исследования при использовании краниометрического лазерного комплекса // Современные проблемы отечественной медико-биологической и фармацевтической промышленности. Развитие инновационного и кадрового потенциала Пензенской области: I Международная научно-практическая конференция / Материалы. – Пенза: ФГУП НТИЦ «Информрегистр», Депозитарий электронных изданий, 2011. – С. 552-554.
  52. Калмина О.А., Иконников Д.С. Патологические изменения костей из погребений г. Пензы // Вестник антропологии. - 2011. - Вып. 19. - С. 232 - 237.
  53. *Никольский В.И., Калмин О.В., Титова Е.В., Венедиктов А.А., Федорова М.Г. Клинико-морфологическое обоснование ксенопластики вентральных грыж // Известия высших учебных заведений. Поволжский регион. Медицинские науки. – 2012. – № 1. – С. 11-17.*
  54. Калмин О.В., Калмина О.А. Использование курсовых работ в преподавании анатомии человека в медицинском Вузе // Инновационные технологии в преподавании морфологических дисциплин. Выпуск 1. – Уфа: Изд-во БГМУ, 2012. – С. 55-59.
  55. Калмин О.В., Федорова М.Г., Титова Е.В., Янгуразова Е.В., Никольский А.В. Сравнительная характеристика морфологических изменений брюшной стенки при имплантации ксеноперикардального и полипропиленового протезов в отдаленные сроки после операции // Актуальные вопросы современного практического здравоохранения: Сборник трудов XVIII межрегиональной научно-практической конференции памяти академика Н.Н.Бурденко. – Пенза, 2012. – С.96-97.
  56. Калмин О.В., Галкина Т.Н. Характеристика телосложения и компонентного состава тела как показатель здоровья населения // Актуальные вопросы современного практического здравоохранения: Сборник трудов XVIII межрегиональной научно-практической конференции памяти академика Н.Н.Бурденко. – Пенза, 2012. – С.97-98.
  57. Kalmin O.V., Fedorova M.G., Nikolsky A.V. Morphological changes of bovine pericardium during the course of pyoinflammatory process // *Moderne Aspekte der Prophyl-*

- laxe, Behandlung und Rehabilitation: Internationaler medizinischer Kongress / Euromedica / Abstracts. – Hannover, 2012. – S. 114-116.
58. Kalmin O.V., Rosen M.A. Morphological evaluation of screw osseointegration of titanium implants treated by microarc oxidation // *Moderne Aspekte der Prophylaxe, Behandlung und Rehabilitation: Internationaler medizinischer Kongress / Euromedica / Abstracts.* – Hannover, 2012. – S. 117-118.
59. Kalmin O.V., Nikishin D.V. Osteoanagenesis features under the application of «cardio-plant» membrane // *Moderne Aspekte der Prophylaxe, Behandlung und Rehabilitation: Internationaler medizinischer Kongress / Euromedica / Abstracts.* – Hannover, 2012. – S. 116-117.
60. Калмин О.В., Калмина О.А., Филиппов Е.А., Пыльнов В.Н. Устройство для измерения черепа. – Патент на изобретение № RU 2456915 С1. – 27.07.2012. Бюл. № 21.
61. Сиваконь С.В., Калмин О.В., Сретенский С.В., Абдуллаев А.К., Сиваконь А.С. Новые способы пластики дегенеративных разрывов ахиллова сухожилия ксеноперикардом // *Известия высших учебных заведений. Поволжский регион. Медицинские науки.* – 2012. – № 4. – С. 137-141.
62. Калмин О.В., Никольский В.И., Федорова М.Г., Титова Е.В., Янгуразова Е.В. Морфологические изменения тканей в зоне операции при имплантации ксеноперикарда и полипропиленовой сетки в разные сроки после хирургического вмешательства // *Саратовский научно-медицинский журнал.* – 2012. – № 4. – С. 1008-1012.
63. Калмин О.В., Бочкарева И.В. Возрастные изменения механических свойств большеберцового нерва // *Астраханский медицинский журнал.* – 2012. – Т. 7. № 4. – С. 129-131.
64. Калмин О.В., Никишин Д.В. Экспериментальное исследование применения мембраны «Кардиоплант» при направленной костной регенерации // *Астраханский медицинский журнал.* – 2012. Т. 7. № 4. – С. 132-134.
65. Ставинский Р.А., Баулин А.В., Митрошин А.Н., Нестеров А.В., Никольский В.И., Зюлькин Г.А., Мозеров С.А., Калмин О.В., Никишин Д.В., Пиксин И.Н., Баулин В.А. Экспериментально-клинические аспекты применения эндопротезов из полиэфира при герниопластике // *Вестник Приднестровского университета.* – 2012. – № 2 (41). – С. 38-52.
66. Калмина О.А., Сиваконь С.В., Иконников Д.С., Сиваконь А.С. Посттравматические изменения ключиц из захоронения на Советской площади г. Пензы // *Пензенский археологический сборник. Выпуск 4.* – Пенза, 2012. – С. 163-168.
67. Калмина О.А., Иконников Д.С. Следы патологических процессов на костях из погребений г. Пензы // *Пензенский археологический сборник. Выпуск 4.* – Пенза, 2012. – С. 169-176.
68. Калмина О.А., Коган З.А., Никишин Д.В., Рыбалкин С.В., Шутков Б.И., Иконников Д.С. Сифилитические изменения костей в антропологическом материале захоронений г. Пензы // *Известия высших учебных заведений. Поволжский регион. Медицинские науки.* – 2012. – № 4. – С. 37-48.
69. Калмина О.А., Иконников Д.С., Струков В.И., Лукьянов В.В. Следы патологических изменений на костях из погребений ражкинского могильника III-IV вв. // *Археология Восточноевропейской лесостепи: III Международная научная конференция, посвященная 110 летию со дня рождения российского археолога А. Е. Алиховой / Сб. материалов.* - Пенза: ПИРО, 2013. - Вып.3. – С. 245-251.

70. *Никольский В.И., Калмин О.В., Федорова М.Г., Янгуразова Е.В. Способ прогнозирования риска отторжения трансплантата при ксенопластике. – Патент на изобретение № RU 2472153 С1. – 10.01.2013. Бюл. № 1.*
71. *Калмин О.В., Мясникова Е.Л., Никишин Д.В. Взаимосвязь дентотипа с цефалотипом и формой лица у детей г. Пензы // Известия высших учебных заведений. Поволжский регион. Медицинские науки. – 2013. – № 1. – С. 20-30.*
72. *Калмин О.В., Никольский В.И., Федорова М.Г. Титова Е.В. Морфологическое состояние тканей в зоне имплантации биологических и синтетических материалов // Материалы IV Межрегиональной научной конференции «Актуальные проблемы медицинской науки и образования». – Пенза: ФГУП НТЦ «Информрегистр», 2013. – С. 52-59.*
73. *Калмин О.О., Калмин О.В. Морфологическая характеристика узловой зубной трансформации щитовидной железы // Материалы IV Межрегиональной научной конференции «Актуальные проблемы медицинской науки и образования». – Пенза: ФГУП НТЦ «Информрегистр», 2013. – С. 59-64.*
74. *Калмина О.А., Калмин О.В., Иконников Д.С. Следы инфекционных процессов в антропологическом материале захоронений г. Пензы // Материалы IV Межрегиональной научной конференции «Актуальные проблемы медицинской науки и образования». – Пенза: ФГУП НТЦ «Информрегистр», 2013. – С. 64-70.*
75. *Никишин Д.В., Калмин О.В., Володина Ю.М. Изучение биоинтеграции и биодegradации ксеноперикарда, прошедшего обработку модифицированным методом // Материалы IV Межрегиональной научной конференции «Актуальные проблемы медицинской науки и образования». – Пенза: ФГУП НТЦ «Информрегистр», 2013. – С. 80-86.*
76. *Kalmin O.V., Fedorova M.G. Morphological changes of tissues in the presence of bovine pericardium and polypropylene net implantation at the operation area // Moderne Aspekte der Prophylaxe, Behandlung und Rehabilitation: Internationaler medizinischer Kongress / Euromedica / Abstracts. – Hannover, 2013. – S. 110-111.*
77. *Калмин О.В., Живаева Л.В., Венедиктов А.А., Никишин Д.В., Фуки В.К., Генгин М.Т. Изучение *in vivo* свойств ксеноперикарда, прошедшего различную обработку химико-ферментативным методом // Известия высших учебных заведений. Поволжский регион. Медицинские науки. – 2013. – № 2 (26). – С. 15-26.*
78. *Калмин О.В., Галкина Т.Н., Галкин А.В. Антропометрические параметры физического развития девушек и женщин, проживающих в пензенском регионе // Проблемы современной морфологии человека: Материалы Международной научно-практической конференции, посвященной 80-летию профессора Б.А.Никитюка. – М.: РГУФКСМиТ, 2013. – С. 119-121.*
79. *Калмин О.В., Калмина О.А., Песков В.А. Использование краниометрического комплекса для трехмерной визуализации объектов // Физическая антропология: методики, базы данных, научные результаты: Всероссийская научно-практическая конференция / Материалы. – СПб.: МАЭ РАН, 2013. – С. 36-39.*
80. *Калмина О. А., Калмин О. В., Лукьянов В. В. Применение клинических методов диагностики в палеопатологии // Физическая антропология: методики, базы данных, научные результаты: Всероссийская научно-практическая конференция / Материалы. – СПб.: МАЭ РАН, 2013. – С. 34-36.*
81. *Калмин О.В., Калмин О.О. Структура патологии щитовидной железы в Пензенской области в 2011-2012 гг. // Вестник Пензенского государственного университета. – 2013. - № 1. – С. 79-84.*

82. Сиваконь С.В., Девин И.В., Калмин О.В. Уникальный случай переломовывиха плеча // Вестник Пензенского государственного университета. – 2013. - № 1. – С. 69-71.
83. Розен М. А., Калмин О. В., Никишин Д. В. Морфологические изменения костной ткани в зоне имплантации титановых конструкций, обработанных методом микродугового оксидирования // Современные проблемы отечественной медико-биологической и фармацевтической промышленности. Развитие инновационного и кадрового потенциала Пензенской области: III Международная научно-практическая конференция / Материалы. – Пенза: ФГУП НТЦ «Информрегистр», 2013. – С. 303-308.
84. Калмин О. О., Калмин О. В. Морфологические особенности щитовидной железы при некоторых видах тиреоидной патологии // Современные проблемы отечественной медико-биологической и фармацевтической промышленности. Развитие инновационного и кадрового потенциала Пензенской области: III Международная научно-практическая конференция / Материалы. – Пенза: ФГУП НТЦ «Информрегистр», 2013. – С. 291- 296.
85. Никишин Д.В., Калмин О.В., Вихрев Д.В., Володина Ю.М. Оценка эффективности применения ксеноперикардимальной пластины «кардиоплант» в качестве резорбируемой мембраны // Современные проблемы отечественной медико-биологической и фармацевтической промышленности. Развитие инновационного и кадрового потенциала Пензенской области: III Международная научно-практическая конференция / Материалы. – Пенза: ФГУП НТЦ «Информрегистр», 2013. – С. 63-68.
86. *Калмин О.В., Розен М.А., Никишин Д.В. Морфологические изменения костной ткани вокруг титанового имплантата, подвергшегося микродуговому оксидированию в щелочных электролитах, с использованием «КоллапАн-гель» и без него // Саратовский научно-медицинский журнал. – 2013. – Т. 9., № 4. – С. 624-628.*
87. Бочкарева И.В., Калмина О.А., Иконников Д.С., Исаев И.Н., Андреев К.В., Панюшкина Л.И. Stribra orbitalia как показатель железодефицитного состояния // Материалы IV Межрегиональной научной конференции «Актуальные проблемы медицинской науки и образования». - Пенза: ФГУП НТЦ «Информрегистр», 2013. - С. 21-28.
88. Калмина О.А., Бабаев С.Ю., Журавлев Р.В., Петров М.В., Соломка А.Н. Палеоантропологическое исследование скелета человека из погребения № 21 Ражкинского могильника III-IV(V) вв. // XIV Лебедевские чтения: Материалы Региональной научно-практической конференции, посвященной 350-летию со дня основания г. Пензы. - Пенза: ГУМНИЦ, 2013. - С. 291-294.
89. Калмина О.А., Бочкарева И.В., Панюшкина Л.И., Иконников Д.С., Никишин Д.В. К вопросу о природе возникновения stribra orbitalia у населения Пензы конца XVII – середины XIX вв. // XIV Лебедевские чтения: Материалы Региональной научно-практической конференции, посвященной 350-летию со дня основания г. Пензы. - Пенза: ГУМНИЦ, 2013. - С. 294-297.
90. Агафонов Р.А., Калмина О.А. Краниометрический измерительный лазерный комплекс // Сборник материалов науч.- техн. конф. студентов, аспирантов и молодых ученых в рамках Всероссийской научной школы «Волоконно-оптические, лазерные и нано-технологии в наукоемком приборостроении», посвященной 350-летию города Пенза. – Пенза: Изд-во ПГУ, 2013. - С. 171-173.

### **5.3. Подготовка кадров высшей квалификации**

На кафедре анатомии человека аспирантура отсутствует.

За 5 лет с 2009 по 2013 год на кафедре защищено 4 кандидатские диссертации:

1. Никишин Д.В. Морфология щитовидной железы: возрастная изменчивость у жителей Пензенского региона: Дисс. ... канд. мед. наук. – Саратов, 2010.
2. Зюлькина Л.А. Половой диморфизм одонтометрических характеристик у жителей Пензенского региона 21-36 лет в зависимости от параметров кранио-фациального комплекса: Дисс. ... канд. мед. наук. – Волгоград, 2011.
3. Афанасиевская Ю.С. Антропометрические параметры и распределение соматотипов у лиц юношеского возраста Краснодарского края: Автореф. дисс. ... канд. мед. наук. - Волгоград, 2011.
4. Федорова М.Г. Морфологические изменения тканей в зоне имплантации полипропиленовой сетки и ксеноперикардимальной пластины: Автореф. дисс. ... канд. мед. наук. – Ульяновск, 2013.

Среднегодовое число защит диссертаций на 100 человек штатного научно-педагогического персонала за 5 лет составило 13.

#### **5.4. Научно-организационная деятельность**

Зав. кафедрой О.В.Калмин является

- 1) членом диссертационного совета Д 212.278.06 при УлГУ;
- 2) членом диссертационного совета Д 208.094.04 при СГМУ;
- 3) ученым секретарем диссертационного совета ДМ 212.186.07 при ПГУ;
- 4) председателем Пензенского отделения Научного медицинского общества анатомов, гистологов и эмбриологов Российской Федерации;
- 5) зам. главного редактора журнала «Известия высших учебных заведений. Поволжский регион. Медицинские науки»;
- 6) членом редакционного совета журнала «Астраханский медицинский журнал»;
- 7) членом редакционной коллегии журнала «Вестник Пензенского государственного университета»
- 8) экспертом Рособнадзора.

Доцент О.А.Калмина является:

- 1) уполномоченным по качеству медицинского института ПГУ;
- 2) секретарем экспертной комиссии медицинского института ПГУ.

#### **5.5. Научные конференции и семинары**

В течение 2009-2013 гг. сотрудники кафедры анатомии человека принимали участие в 20 различных всероссийских и международных конференциях и конгрессах, на которых были сделаны следующие доклады:

1. Калмин О.В., Паткина И.В. Возрастная динамика деформативно-прочностных параметров большеберцового нерва // Актуальные проблемы медицинской науки и образования: Труды II межрегиональной научной конференции. – Пенза, 2009. – С. 108-109.
2. Калмин О.В., Никишин Д.В., Ломовцева Е.А., Макарова Н.И. Компонентный состав щитовидной железы жителей Пензенской области старческого возраста // Актуальные проблемы медицинской науки и образования: Труды II межрегиональной научной конференции. – Пенза, 2009. – С. 106-107.
3. Афанасиевская Ю.С., Калмин О.В. Антропометрическая характеристика лиц юношеского возраста г. Краснодара и Краснодарского края // Актуальные проблемы медицинской науки и образования: Труды II межрегиональной научной конференции. – Пенза, 2009. – С. 11-12.



4. Калмин О.В., Галкина Т.Н. Соматотипологическая характеристика лиц юношеского возраста, проживающих в Пензенской области // Актуальные проблемы медицинской науки и образования: Труды II межрегиональной научной конференции. – Пенза, 2009. – С. 107-108.
5. Емелина Г.В., Иванов П.В., Калмин О.В., Маланьин И.В., Зюлькина Л.А., Шастин Е.Н. Актуальность изучения распространенности основных стоматологических заболеваний в Пензенском регионе // Актуальные проблемы медицинской науки и образования: Труды II межрегиональной научной конференции. – Пенза, 2009. – С. 84-85.
6. Зюлькина Л.А., Иванов П.В., Калмин О.В., Маланьин И.В., Емелина Г.В., Шастин Е.Н. ОдонтOMETрический анализ диагностических моделей челюстей женщин Пензенского региона первого зрелого возраста // Актуальные проблемы медицинской науки и образования: Труды II межрегиональной научной конференции. – Пенза, 2009. – С. 94-95.
7. Зюлькина Л.А., Иванов П.В., Калмин О.В., Маланьин И.В., Емелина Г.В., Шастин Е.Н. Исследование проблемы редукции жевательного аппарата жителей Пензенского региона с различными сомато- и кефалотипами // Актуальные проблемы медицинской науки и образования: Труды II межрегиональной научной конференции. – Пенза, 2009. – С. 95-96.
8. Калмин О.В., Афанасиевская Ю.С., Галкина Т.Н. Соматотипологическая характеристика студентов Краснодарского края // Актуальные вопросы науки и образования: V общероссийская научная конференция / Материалы. – Успехи современного естествознания. – 2009. – № 7. – С. 51.
9. Комиссарова Т.Б., Калмин О.В., Суловицкая Г.В. Модель построения учебно-методического комплекса учебной дисциплины // Надежность и качество: Международная симпозиум / Труды: В 2-х томах. – Пенза, 2009. – Т. 1. – С. 149-150.
10. Калмин О.В., Афанасиевская Ю.С., Галкина Т.Н. Антропометрическая характеристика юношей и девушек г. Краснодара и Краснодарского края // VI Всероссийский съезд анатомов, гистологов и эмбриологов / Материалы. – Морфология. – 2009. – Т. 136, № 4. – С. 69.
11. Калмин О.В., Паткина И.В. Морфология большеберцового нерва в зрелом возрасте // VI Всероссийский съезд анатомов, гистологов и эмбриологов / Материалы. – Морфология. – 2009. – Т. 136, № 4. – С. 70.
12. Калмин О.В., Галкина Т.Н. Антропометрические и соматотипологические особенности лиц юношеского возраста в Пензенском регионе // VI Всероссийский съезд анатомов, гистологов и эмбриологов / Материалы. – Морфология. – 2009. – Т. 136, № 4. – С. 69-70.
13. Калмин О.В., Никишин Д.В. Возрастная динамика микроскопических параметров щитовидной железы взрослых мужчин Пензенской области // Социальные проблемы медицины и экологии человека: Всероссийская научно-практическая конференция / Материалы. – Саратов, 2009. – С. 409-411.
14. Калмин О.В., Паткина И.В. Применение факторного анализа для оценки возрастных изменений структуры и механических свойств большеберцового нерва // Социальные проблемы медицины и экологии человека: Всероссийская научно-практическая конференция / Материалы. – Саратов, 2009. – С. 412-414.
15. Калмина О.А., Никишин Д.В. Возрастная динамика компонентного состава щитовидной железы // VI Всероссийский съезд анатомов, гистологов и эмбриологов / Материалы. – Морфология. – 2009. – Т. 136, № 4. – С.70.

16. Калмина О.А. Опыт использования курсовых работ в преподавании морфологических дисциплин в медицинском Вузе // VI Всероссийский съезд анатомов, гистологов и эмбриологов / Материалы. – Морфология. – 2009. – Т. 136, № 4. – С.70.
17. Калмин О.В., Афанасиевская Ю.С., Смотуга А.В. Характеристика соматотипов юношей и девушек Краснодарского края // Материалы докладов X Конгресса международной ассоциации морфологов. – Морфология. – 2010. – Т. 137, № 4. – С. 86.
18. Калмин О.В., Никишин Д.В. Изменчивость микроскопического строения щитовидной железы взрослых людей в зависимости от пола и возраста // Материалы докладов X Конгресса международной ассоциации морфологов. – Морфология. – 2010. – Т. 137, № 4. – С. 87.
19. Калмин О.В., Никишин Д.В. Изменчивость формы боковых долей щитовидной железы у взрослых мужчин // Актуальные проблемы спортивной морфологии и клинической анатомии: Материалы IV международной научной конференции. – М., 2010. – С. 90-92.
20. Иконников Д.С., Калмина О.А., Сазонова Н.А. Антропологический материал из окрестностей Наровчата // Средневековый город Мокши и Наручатская земля: итоги 95-летнего изучения: Всероссийская научная конференция / Материалы. – Пенза, 2010. – С.91-99.
21. Бочкарева И.В. Возрастные изменения структуры и механических свойств большеберцового нерва с позиции факторного анализа // Актуальные проблемы современного практического здравоохранения: Сборник трудов XVII межрегиональной научно-практической конференции памяти академика Н.Н. Бурденко. – Пенза, 2010. – С.56-57.
22. Никишин Д.В., Макарова Н.И. Размерные характеристики фолликулов щитовидной железы у жителей Пензенской области // Актуальные проблемы современного практического здравоохранения: Сборник трудов XVII межрегиональной научно-практической конференции памяти академика Н.Н. Бурденко. – Пенза, 2010. – С.250-251.
23. Калмина О.А., Калмин О.В., Филиппов Е.А., Пыльнов В.Н., Голубинский Ю.М., Песков В.А. Современные методы краниометрии и состояние краниометрического оборудования // Исследования и инновационные разработки в сфере медицины и фармакологии: Региональная конференция / Материалы. – Пенза, 2011. – С. 72-76.
24. Бочкарева И.В. Применение факторного анализа для оценки изменения структуры и механических свойств общего малоберцового нерва // Актуальные проблемы медицинской науки и образования: Труды III Межрегиональной научной конференции. – Пенза: Изд-во ПГУ, 2011. – С.17-19.
25. Никишин Д.В. Особенности микроскопического строения щитовидной железы в зависимости от её формы // Актуальные проблемы медицинской науки и образования: Труды III межрегиональной научной конференции. – Пенза: Изд-во ПГУ, 2011. – С.26-28.
26. Никишин Д.В., Полянская Т.В. Компонентный состав щитовидной железы мужчин зрелого возраста в Пензенской области // Актуальные проблемы медицинской науки и образования: Труды III межрегиональной научной конференции. – Пенза: Изд-во ПГУ, 2011. – С.28-29.
27. Калмина О.А., Филиппов Е.А., Пыльнов В.Н., Голубинский Ю.М., Песков В.А., Терехова Е.Н., Астахова А.В. Возможности визуализации поверхности объекта исследования при использовании краниометрического лазерного комплекса // Современные проблемы отечественной медико-биологической и фармацевтической промышленности. Развитие инновационного и кадрового потенциала Пензенской области: I Международная научно-практическая конференция / Материалы. –

- Пенза: ФГУП НТЦ «Информрегистр», Депозитарий электронных изданий, 2011. – С. 552-554.
28. Калмин О.В., Федорова М.Г., Титова Е.В., Янгуразова Е.В., Никольский А.В. Сравнительная характеристика морфологических изменений брюшной стенки при имплантации ксеноперикардального и полипропиленового протезов в отдаленные сроки после операции // Актуальные вопросы современного практического здравоохранения: Сборник трудов XVIII межрегиональной научно-практической конференции памяти академика Н.Н.Бурденко. – Пенза, 2012. – С.96-97.
  29. Калмин О.В., Галкина Т.Н. Характеристика телосложения и компонентного состава тела как показатель здоровья населения // Актуальные вопросы современного практического здравоохранения: Сборник трудов XVIII межрегиональной научно-практической конференции памяти академика Н.Н.Бурденко. – Пенза, 2012. – С.97-98.
  30. Калмина О.А., Иконников Д.С., Струков В.И., Лукьянов В.В. Следы патологических изменений на костях из погребений ражкинского могильника III-IV вв. // Археология Восточноевропейской лесостепи: III Международная научная конференция, посвященная 110 летию со дня рождения российского археолога А. Е. Алиховой / Сб. материалов. - Пенза: ПИРО, 2013. - Вып.3. – С. 245-251.
  31. Калмин О.В., Никольский В.И., Федорова М.Г. Титова Е.В. Морфологическое состояние тканей в зоне имплантации биологических и синтетических материалов // Материалы IV Межрегиональной научной конференции «Актуальные проблемы медицинской науки и образования». – Пенза: ФГУП НТЦ «Информрегистр», 2013. – С. 52-59.
  32. Калмин О.О., Калмин О.В. Морфологическая характеристика узловых зубной трансформации щитовидной железы // Материалы IV Межрегиональной научной конференции «Актуальные проблемы медицинской науки и образования». – Пенза: ФГУП НТЦ «Информрегистр», 2013. – С. 59-64.
  33. Калмина О.А., Калмин О.В., Иконников Д.С. Следы инфекционных процессов в антропологическом материале захоронений г. Пензы // Материалы IV Межрегиональной научной конференции «Актуальные проблемы медицинской науки и образования». – Пенза: ФГУП НТЦ «Информрегистр», 2013. – С. 64-70.
  34. Никишин Д.В., Калмин О.В., Володина Ю.М. Изучение биоинтеграции и биодеградации ксеноперикарда, прошедшего обработку модифицированным методом // Материалы IV Межрегиональной научной конференции «Актуальные проблемы медицинской науки и образования». – Пенза: ФГУП НТЦ «Информрегистр», 2013. – С. 80-86.
  35. Калмин О.В., Галкина Т.Н., Галкин А.В. Антропометрические параметры физического развития девушек и женщин, проживающих в пензенском регионе // Проблемы современной морфологии человека: Материалы Международной научно-практической конференции, посвященной 80-летию профессора Б.А.Никитюка. – М.: РГУФКСМиТ, 2013. – С. 119-121.
  36. Калмин О.В., Калмина О.А., Песков В.А. Использование краниометрического комплекса для трехмерной визуализации объектов // Физическая антропология: методики, базы данных, научные результаты: Всероссийская научно-практическая конференция / Материалы. – СПб.: МАЭ РАН, 2013. – С. 36-39.
  37. Калмина О. А., Калмин О. В., Лукьянов В. В. Применение клинических методов диагностики в палеопатологии // Физическая антропология: методики, базы данных, научные результаты: Всероссийская научно-практическая конференция / Материалы. – СПб.: МАЭ РАН, 2013. – С. 34-36.

38. Розен М. А., Калмин О. В., Никишин Д. В. Морфологические изменения костной ткани в зоне имплантации титановых конструкций, обработанных методом микродугового оксидирования // Современные проблемы отечественной медико-биологической и фармацевтической промышленности. Развитие инновационного и кадрового потенциала Пензенской области: III Международная научно-практическая конференция / Материалы. – Пенза: ФГУП НТЦ «Информрегистр», 2013. – С. 303-308.
39. Калмин О. О., Калмин О. В. Морфологические особенности щитовидной железы при некоторых видах тиреоидной патологии // Современные проблемы отечественной медико-биологической и фармацевтической промышленности. Развитие инновационного и кадрового потенциала Пензенской области: III Международная научно-практическая конференция / Материалы. – Пенза: ФГУП НТЦ «Информрегистр», 2013. – С. 291- 296.
40. Никишин Д.В., Калмин О.В., Вихрев Д.В., Володина Ю.М. Оценка эффективности применения ксеноперикардальной пластины «кардиоплант» в качестве резорбируемой мембраны // Современные проблемы отечественной медико-биологической и фармацевтической промышленности. Развитие инновационного и кадрового потенциала Пензенской области: III Международная научно-практическая конференция / Материалы. – Пенза: ФГУП НТЦ «Информрегистр», 2013. – С. 63-68.
41. Бочкарева И.В., Калмина О.А., Иконников Д.С., Исаев И.Н., Андреев К.В., Панюшкина Л.И. *Stribra orbitalia* как показатель железодефицитного состояния // Материалы IV Межрегиональной научной конференции «Актуальные проблемы медицинской науки и образования». - Пенза: ФГУП НТЦ «Информрегистр», 2013. - С. 21-28.
42. Калмина О.А., Бабаев С.Ю., Журавлев Р.В., Петров М.В., Соломка А.Н. Палеоантропологическое исследование скелета человека из погребения № 21 Ражкинского могильника III-IV(V) вв. // XIV Лебедевские чтения: Материалы Региональной научно-практической конференции, посвященной 350-летию со дня основания г. Пензы. - Пенза: ГУМНИЦ, 2013. - С. 291-294.
43. Калмина О.А., Бочкарева И.В., Панюшкина Л.И., Иконников Д.С., Никишин Д.В. К вопросу о природе возникновения *stribra orbitalia* у населения Пензы конца XVII – середины XIX вв. // XIV Лебедевские чтения: Материалы Региональной научно-практической конференции, посвященной 350-летию со дня основания г. Пензы. - Пенза: ГУМНИЦ, 2013. - С. 294-297.
44. Агафонов Р.А., Калмина О.А. Краниометрический измерительный лазерный комплекс // Сборник материалов науч.- техн. конф. студентов, аспирантов и молодых ученых в рамках Всероссийской научной школы «Волоконно-оптические, лазерные и нано-технологии в наукоемком приборостроении», посвященной 350-летию города Пенза. – Пенза: Изд-во ПГУ, 2013. - С. 171-173.

### **5.6. Патентная работа**

В течение 2009-2013 гг. сотрудниками кафедры получено 3 патента РФ на изобретения:

1. Калмин О.В., Калмина О.А., Филиппов Е.А., Пыльнов В.Н. Устройство для измерения черепа. – Патент на изобретение № RU 2456915 С1. – 27.07.2012. Бюл. № 21.
2. Бочкарев В.С., Бочкарева И.В. Способ лечения воронкообразной деформации грудной клетки. - Патент на изобретение № RU 2468768. - Оpubл. 10.12.2012. Бюл. № 34.

3. Никольский В.И., Калмин О.В., Федорова М.Г., Янгуразова Е.В. Способ прогнозирования риска отторжения трансплантата при ксенопластике. – Патент на изобретение № RU 2472153 С1. – 10.01.2013. Бюл. № 1.

### 5.7. Организация научно-исследовательской работы студентов

На кафедре активно функционирует студенческий научный кружок, на заседаниях которого регулярно заслушиваются доклады по результатам учебно-исследовательской и научно-исследовательской работы студентов. Лучшие научно-исследовательские работы студентов представляются на секциях университетской научно-технической конференции и всероссийских и международных конференциях молодых ученых и студентов.

Количество студентов, привлеченных к научно-исследовательской работе, показано в таблице 5.5.

Таблица 5.5

	2009	2010	2011	2012	2013
Число студентов очной формы обучения, участвовавших в НИР	23	25	25	21	23
Количество научных публикаций	2	6	6	5	8
Количество научных публикаций без соавторов-сотрудников вуза	-	-	2	1	2
Количество грантов, выигранных студентами	-	-	-	-	-
Количество полученных дипломов, грамот	-	-	2	3	8
Количество докладов на конференциях	5	5	6	5	8
Количество студентов, участвовавших в конкурсах	-	-	-	-	-

## 6. НАУЧНО-ПРАКТИЧЕСКАЯ И УЧЕБНО-ВОСПИТАТЕЛЬНАЯ РАБОТА СО СТУДЕНТАМИ

Ежегодно в декабре месяце на кафедре проводится студенческая олимпиада по анатомии человека, которая состоит из 3 туров. В первом туре олимпиады принимают участие 100% студентов II курса медицинского института. В рамках олимпиады студентам предлагаются тестовые вопросы, нестандартные анатомические препараты, ситуационные задачи клинической направленности.

На кафедре уделяется большое внимание кураторской работе. Ежегодно сотрудники кафедры являются кураторами студенческих групп I и II курсов медицинского института, среди студентов I-II курсов проводится работа по профориентации, беседы по медицинской этике и деонтологии. Своевременно составляются планы воспитательной работы (дневники куратора) в каждой группе и отчеты о работе куратора. Кураторы проводят кураторские часы, встречи с родителями, студенты привлекаются к участию в институтских и университетских мероприятиях, осуществляют индивидуальную воспитательную работу при повседневном общении, при посещении общежития с целью ознакомления с условиями проживания студентов.

## 7. МЕЖДУНАРОДНОЕ СОТРУДНИЧЕСТВО

На кафедре реализуется преподавание дисциплин для специальности «Лечебное дело» на английском языке.

## 8. УЧЕБНО-ЛАБОРАТОРНАЯ И МАТЕРИАЛЬНО-ТЕХНИЧЕСКАЯ БАЗА

### 8.1. Учебно-лабораторная база

Кафедра анатомии человека расположена в 10-м учебном корпусе ПГУ в цокольном этаже.

В таблице 8.1 приведены сведения о учебно-лабораторной базе кафедры.

Таблица 8.1

Номер аудитории	Назначение	Площадь, кв.м.	Основное оборудование
10-002	Хранилище сухих препаратов	32.9	Шкафы для препаратов.
10-003	Мацераторская	11.4	Вытяжной шкаф. Лабораторные столы. Стеллажи.
10-004	Хранилище влажных препаратов	71.5	Емкости с анатомическими препаратами.
10-005	Лаборатория	29.2	2 холодильника. 9 компьютеров. МФУ. Сканер. Стол лабораторные. Шкафы. Стулья.
10-006	Лаборатория	17.7	Термостат суховоздушный. Термостат суховоздушный. Микротом. Микроскоп. Стол лабораторные. Шкафы. Стулья.
10-007	Лаборантская	6.2	Стол. Стулья.
10-008	Учебная комната	26.0	Негатоскоп. Стол секционный. Стол учебные. Стулья. Шкафы для препаратов.
10-009	Преподавательская	28.5	4 компьютера. 2 принтера. МФУ Стол. Стулья. Шкафы.
10-010	Кабинет заведующего кафедрой	28.0	2 компьютера. МФУ Принтер струйный. Микроскоп. Стол. Стулья. Шкафы.

Номер аудитории	Назначение	Площадь, кв.м.	Основное оборудование
10-011	Учебная комната	25.5	Негатоскоп. Стол секционный. Столы учебные. Табуреты. Шкафы для препаратов.
10-012	Преподавательская	17.3	Компьютер. Принтер лазерный. Микроскоп. Столы. Стулья. Шкафы.
10-013	Учебная комната	36.6	Негатоскоп. Мультимедийный проектор. Стол секционный. Столы учебные. Табуреты. Шкафы для препаратов.
10-014	Учебная комната	39.0	Негатоскоп. Мультимедийный проектор. Стол секционный. Столы учебные. Табуреты. Шкафы для препаратов.
10-104	Учебная комната	40.0	Мультимедийный проектор. Столы учебные. Стулья. Шкафы для препаратов.

Большинство помещений кафедры требуют капитального или текущего ремонта. Необходима установка полнофункционального вентиляционного оборудования. Имеющееся оборудование и мебель находится в удовлетворительном состоянии.

## 8.2. Материально-техническая база

Уровень материально-технического оснащения кафедры для качественного учебного процесса достаточный. Кафедра использует в учебном процессе натуральные анатомические препараты, изготовленные сотрудниками кафедры и студентами. На Кафедре имеется большой фонд наглядных пособий и плакатов. На кафедре создан и постоянно пополняется учебный анатомический музей. В настоящее время в учебном музее насчитывается более 300 натуральных анатомических препаратов, изготовленных преподавателями кафедры и студентами. Экспонаты музея иллюстрируют основные разделы анатомии человека – остеологию, артрологию, спланхнологию, ангиологию, неврологию, онтогенез органов и систем.

Материальная база кафедры в учебном процессе и научных исследованиях используется полностью. Однако для полноценного проведения учебного процесса не хватает площадей. Необходимо расширение учебного анатомического музея.

В настоящее время кафедра имеет 14 компьютеров для работы сотрудников и 6 компьютеров для проведения текущего тестового контроля знаний студентов. 4 мультиме-

дидейных проектора используются при проведении практических занятий и чтении лекций.

На кафедре имеется локальная компьютерная сеть с выходом с каждого компьютера в локальную сеть университета и сеть Интернет.

Общая стоимость машин и оборудования на конец 2013 года составила ориентировочно 926 тыс. руб.

## 9. ЗНАЧЕНИЯ АККРЕДИТАЦИОННЫХ ПОКАЗАТЕЛЕЙ КАФЕДРЫ

Таблица 16.

№ п/п	Наименование показателей	Единицы измерения	Аккредитационные показатели	Показатели кафедры
1.	Процент ППС с учеными степенями и/или званиями	%	60	94.8
2.	Процент штатных преподавателей	%	50	94.8
3.	Процент докторов наук, профессоров	%	10	27.9
4.	Число аспирантов на 100 студентов приведенного контингента	чел.	4	-
5.	Среднегодовой объем научных исследований на единицу ППС (в среднем за 5 лет)	тыс. руб	50	8
6.	Среднегодовое количество монографий на 100 человек ППС с учеными степенями и/или званиями	ед.	2	36
7.	Среднегодовое число защит диссертаций на 100 человек научно-педагогического персонала за 5 лет	ед.	3	13

## 10. НЕДОСТАТКИ В РАБОТЕ КАФЕДРЫ И МЕРОПРИЯТИЯ ПО ИХ УСТРАНЕНИЮ

1. Недостаточное число учебных пособий с грифом УМО или уполномоченного вуза. Планируемые меры: активизировать работу по подготовке пособий и получению грифов в 2014-2015 году.

2. Недостаточный объем финансирования научных исследований. Планируемые меры: активизировать работу по подготовке заявок на участие в конкурсах на получение грантов.

3. Отсутствуют публикации в журналах, индексируемых в БД WoS, Scopus. Планируемые меры: активизировать работу по подготовке статей для журналов, индексируемых в БД WoS, Scopus.

## 11. ЗАКЛЮЧЕНИЕ

Анализ работы кафедры АЧ в период с 2009 г. по 2013 г. показывает, что были достигнуты следующие результаты в учебно-воспитательной и научной деятельности:

- нормативная, методическая, лабораторная база кафедры АЧ соответствует требованиям ФГОС ВПО и полностью обеспечивает подготовку по закрепленным дисциплинам для специальностей 060101, 060201, 060909;



- процент профессорско-преподавательского состава кафедры с учеными степенями и (или) учеными званиями – 94.8%;
- процент профессорско-преподавательского состава, работающего на штатной основе – 94.8%;
- учебные дисциплины образовательных программ на 100% обеспечены учебно-методическими комплексами;
- обеспеченность всех кафедральных дисциплин обязательной учебной литературой выше нормативного показателя, равного 0.5 экз./чел.;
- защищено 4 кандидатских диссертации;
- сотрудниками кафедры опубликовано 90 печатных работ (из них в журналах перечня ВАК – 20), 56 учебных и методических пособий;
- преподаватели кафедры приняли участие в 20 научных конференциях разного уровня.